



STARA KOPALNIA
CENTRUM NAUKI I SZTUKI



STARA KOPALNIA W WAŁBRZYCHU

WYJĄTKOWY ZABYTEK W NOWEJ ODSŁONIE

STARA KOPALNIA W WAŁBRZYCHU

WYJĄTKOWY ZABYTEK
W NOWEJ ODSŁONIE



Stara Kopalnia w Wałbrzychu – wyjątkowy zabytek w nowej odsłonie

Copyright © by Park Wielokulturowy Stara Kopalnia

wydanie pierwsze

wydawca

Park Wielokulturowy Stara Kopalnia w Wałbrzychu
ul. P. Wysockiego 29
58-304 Wałbrzych
74 667 09 00
www.starakopalnia.pl

redakcja

Agata Augustyn

praca zbiorowa pracowników Parku Wielokulturowego Stara Kopalnia

Agata Augustyn, Łukasz Chruszcz, Krzysztof Zaremba, Piotr Micek, Anna Kowalska,
Marcin Kuleszo, Justyna Korzuch, Paweł Ludwiczak, Monika Adamczyk

zdjęcia

Park Wielokulturowy Stara Kopalnia
Adam Abel
Dariusz Gdesz
Marcin Jagiellicz
Lech Kwartowicz
Jan Mikołajek
Przemek Piwowar
Marcin Przybytek
Krzysztof Żarkowski

projekt graficzny i skład

TU SIĘ TWORZY | Wałbrzych

druk

Drukarnia POLDRUK | Wałbrzych

nakład

300 egzemplarzy

Wałbrzych 2019

ISBN: 978-83-931277-1-9



STARA KOPALNIA
CENTRUM NAUKI I SZTUKI



WAŁBRZYCH



Szanowni Państwo,

rok 2019 jest dla Parku Wielokulturowego Stara Kopalnia symbolicznym rokiem obchodów kilku jubileuszy.

225 lat temu, w dniu 18 września 1794 roku nastąpiło otwarcie historycznej szałwnej Lisiej Sztolni, wyjątkowego zabytku techniki górniczej, w której do transportu urobku wykorzystywano łodzie. W 1999 roku, czyli niespełna 20 lat temu, nastąpiła ostateczna likwidacja Zakładu Górniczego Julia, w którym dziś ma siedzibę Centrum Nauki i Sztuki Stara Kopalnia.

Niniejsze wydawnictwo przedstawia najważniejsze aspekty działalności naszej instytucji i jednocześnie stanowi podsumowanie dotychczasowej, pięcioletniej pracy. Sama instytucja została powołana 10 lat temu, lecz trwające blisko 5 lat intensywne prace rewitalizacyjne całej naziemnej infrastruktury pokopalnianej zahamowały główną działalność kulturalną Starej Kopalni. W 2015 roku rozpoczęliśmy naszą misję pielęgnowania, popularyzacji i ochrony pozostałości dziedzictwa górniczego Wałbrzycha. Podejmując również szereg inicjatyw na polu sztuki, wychodzimy naprzeciw oczekiwaniom mieszkańców miasta i turystów, oferując szeroki wachlarz możliwości spędzania wolnego czasu i obcowania z kulturą, wiedzą i tradycjami tworzącymi tożsamość Wałbrzycha. Dziękuję górnikom zrzeszonym w Stowarzyszeniu Gwarkowie Thoreza, Stowarzyszeniu Emerytów i Rencistów Przedsiębiorstwa Robót Górniczych w Wałbrzychu, Stowarzyszeniu Gwarków KWK „Victoria” i Kopalń Wałbrzyskich, Stowarzyszeniu Górnicza Pamięć, Stowarzyszeniu Inżynierów i Techników Górnictwa Koło Miejskie w Wałbrzychu, za dotychczasową owocną współpracę przy realizacji uroczystych obchodów górniczego święta i projektów edukacyjnych, tak ważnych dla podtrzymania pamięci o naszej historii i dziedzictwie.

Mam nadzieję, że publikacja pozwoli Państwu poznać nasze dotychczasowe działania i wyjątkowe historyczne zasoby, a przede wszystkim zachęci do udziału w kolejnych wydarzeniach, wystawach i spotkaniach poświęconych naszej wspólnej przeszłości, teraźniejszości i przyszłości.

Jan Jędrasik
Dyrektor PWSK



1 | NOWA JAKOŚĆ KOPALNI

Park Wielokulturowy Stara Kopalnia – Centrum Nauki i Sztuki, to przykład instytucji doskonale ilustrujący funkcjonowanie zabytku przemysłowego w praktyce. Po pierwszych pięciu latach działalności Stara Kopalnia stanowi nową przestrzeń życia kulturalnego Wałbrzycha i rozpoznawalną atrakcję turystyczną. Oprócz muzeum, jest to miejsce organizacji spotkań, imprez o charakterze rozrywkowym, naukowych i specjalistycznych konferencji, wystaw i innych działań również komercyjnych.

Instytucja Park Wielokulturowy Stara Kopalnia została powołana w 2009 r. Rok później Gmina Wałbrzych pozyskała dotację z Programu Operacyjnego Infrastruktura i Środowisko, przeznaczoną na ochronę i zachowanie dziedzictwa kulturowego o znaczeniu ponadregionalnym z Ministerstwa Kultury i Dziedzictwa Narodowego. Projekt *Rewitalizacja i adaptacja na cele kulturalne byłej KWK „Julia”* pozwolił nie tylko na ratowanie zabytkowej substancji architektonicznej zdegradowanej kopalni, ale też na jej przystosowanie do nowych funkcji i rozpoczęcie długofalowego procesu rewitalizacji. Pod nadzorem konserwatorskim przeprowadzono gruntowny remont obiektu, odtworzono uszkodzoną substancję zabytkową, a część obiektów nieposiadających zabytkowej wartości wyburzono.

Przeprowadzona rewitalizacja, która pozwoliła zachować unikatowy kompleks i adaptować go do nowych, aktualnie pożądaných funkcji jako obiektu kulturalnego, została uhonorowana nagrodą w konkursie Generalnego Konserwatora Zabytków „Zabytek Zadbane 2015” w kategorii „Adaptacja obiektów zabytkowych”. Za utrwalenie wartości zabytkowej



Stara Kopalnia z lotu ptaka ponad ulicą P. Wysockiego

| fot. T. Góra



i wysoką jakość wykonanych prac przyznano zespołowi budynków dawnej Kopalni Węgla Kamiennego Julia nagrodę „Dolnośląski Laur Konserwatorski 2017”, podkreślając kompleksowość rewaloryzacji zabytkowego założenia popyndustrialnego wraz z przywróceniem mu wartości technicznej, jak również modelową adaptację na cele kulturalne.

Misją Starej Kopalni stało się stworzenie warunków do udostępniania obiektów

oraz zgromadzonych zabytków i eksponatów dla zwiedzających, a także upowszechnianie i popularyzowanie dobra kultury w zakresie historii, nauki, techniki i kultury górniczej. Stara Kopalnia prowadzi działalność kulturalną i edukacyjną, co wraz z utrzymaniem historycznej kompozycji i walorów architektonicznych zespołu, tworzy z dawnej kopalni miejsce wyjątkowe, oferujące zwiedzającym i gościom moc atrakcji i swoistą podróż w czasie po historii wałbrzyskiego górnictwa.



Maszyna wyciągowa szybu Julia - Zachód

| fot. PWSK



Wnętrze dawnej montowni

| fot. L. Kwartowicz



Dziedzictwo

Instytucja obejmuje zwarty kompleks historycznych budynków połączonych ze sobą funkcjonalnie, a ich historia i umiejscowienie w terenie przedstawiają przemiany zachodzące w pracy kopalni. Obiekty które powstawały, wiązały się z aktualnym procesem rozbudowy kopalni, stanowiły efekt wdrożenia i następstwo stosowania nowatorskich ówczesnie technologii produkcji, które pozwalały na wzrost wydobywania. Z tym wszystkim w parze szła konieczność zatrudniania kolejnych specjalistów do obsługi i naprawy nowo wprowadzanych urządzeń, wzrastało tempo pracy, a skala przedsiębiorstwa wskazywała na rozwój i powiększanie się zasięgu kopalni pod ziemią.

Paradoksalnie, wyjątkowa wartość historyczna kompleksu wynika z faktu, że jeszcze w okresie jej pracy nie była gruntownie modernizowana. Tym samym, po zatrzymaniu ruchu zakładu górniczego, przestarzała kopalnia sama w sobie była już zabytkowa, tym bardziej warta ocalenia przed rozbiórką, która spotkała inne kopalnie regionu. Masowe likwidacje kopalń, szczególnie w okresie dezindustrializacji lat 90. XX w., ale obecne również dziś na Górnym Śląsku czy w Zagłębiu Dąbrowskim, niosą za sobą wyburzanie całych przestrzeni pokopalnianych, w tym fizyczną likwidację tych materialnych świadectw potęgi przemysłu wydobywczego.

Dziś duch dawnej kopalni drzemie w zbiorach i ekspozycjach muzealnych, maszynowniach, warsztatach mechanicznych czy samej architekturze. Na tle poprzemysłowego krajobrazu, w otoczeniu hałd i zieleni wyraźnie wyróżniają się w architekturze obiektu masywne murowane wieże nadszybowe Julia i Sobótki. W nie wkomponowane są wieże stalowe,



Sortownia

| fot. PWSK

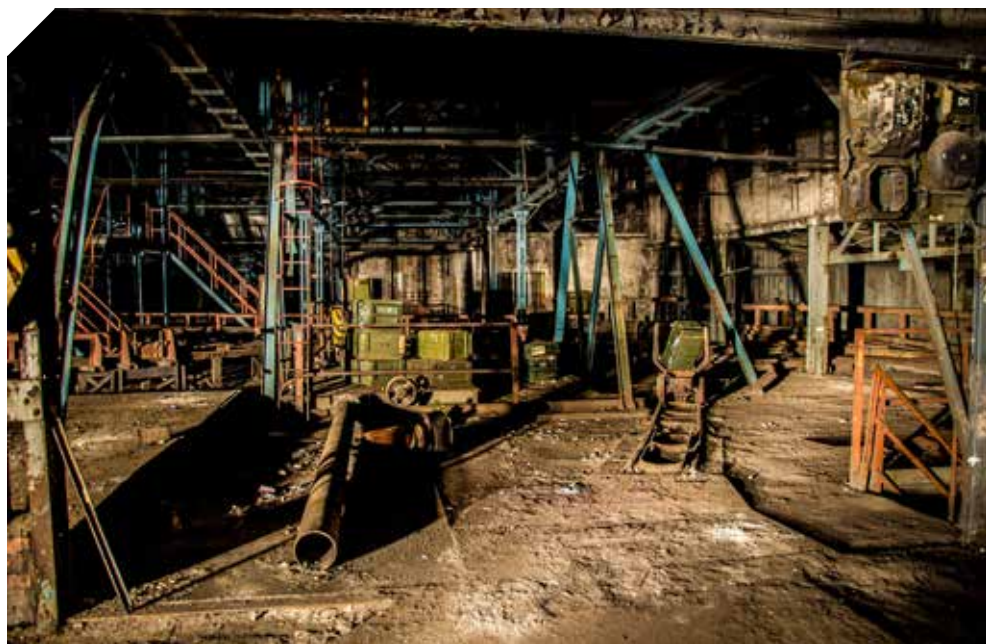


w głowicy mieszczące koła linowe, wsparte na zastrzałach, które technicznie umożliwiły pogłębianie szybów i udostępnienie na niższych poziomach głębiej zalegających pokładów węgla. W jednej linii zabudowy z nimi znajduje się również trzecia wieża nadszybowa, szybu Dampf.

Wieża nadszybowa szybu Julia jest najstarszym obiektem kopalni, pochodzi z 1867 r. Przez cały okres pełniła funkcję szybu głównego, wydobywczego, a także służyła do wjazdu i wyjazdu załogi. Wszystkie trzy wieże zbudowano w stylu basztowym, typu Malakow. Nie są to jedyne obiekty kopalni, bowiem składa się na nią aż 17 budynków wpisanych do rejestru zabytków. Wśród nich są kotłownia, elektrownia, siłownia, dawna łaźnia łańcuskowa i budynki przyszybowe, adaptowane do nowych funkcji, również kryjące we wnętrzach przestrzenie wystawiennicze muzeum i galerii.

Nieodłącznym elementem kopalni jest również niewyremontowany dawny zakład przeróbki mechanicznej węgla, posiadający kompletne, zabytkowe wyposażenie technologiczne służące wzbogacaniu wydobytego węgla surowego i uszlachetnianiu go na węgiel nadający się do sprzedaży, przede wszystkim do produkcji wysokiej jakości koksu. Zakład charakteryzuje się podziałem na sortownię, płuczkę i flotację, funkcjonujące jeszcze 20 lat temu. Nieremontowane, są dziś zachowane w duchu ustania pracy zakładu, z industrialną nostalgią i potęgą wydzwiku autentyczności, szczególnie ważnej w zrozumieniu zabytku techniki. Zadaniem Starej Kopalni na przyszłość jest zachowanie tego obiektu w formie trwałej ruiny i udostępnienie wewnątrz zakładowych zwiedzającym turystom oraz badaczom historii techniki.

Wyjątkowość obiektu podkreśla status punktu kotwicznego na Europejskim Szlaku Dziedzictwa Przemysłowego ERIH. Stara Kopalnia jest więc europejskim przykładem dzie-



Sortownia w roli planu zdjęciowego do teledysku

| fot. PWSK



Wieża szybowa szybu Julia

| fot. PWSK



Wieża szybowa szybu Sobótka

| fot. PWSK

dzictwa pogórniczego, gdzie namacalne są wartości poznawcze z dziedziny rozwoju myśli technicznej i pracy kopalni, posiada też wyjątkowe znaczenie symboliczne w historii Wałbrzyska. Obiekt spełnia oczekiwania odwiedzających w zakresie nowoczesnej infrastruktury i usług turystycznych, oferując zarówno zwiedzanie z przewodnikiem, jak i szereg kulturalnych wydarzeń towarzyszących. Kopalnia znajduje się również na Dolnośląskiej Mapie Zabytków Techniki i corocznie włącza się w świętowanie Festiwalu Zabytków Techniki na Dolnym Śląsku.

Dziś nie dymią kominy, nie kręcą się koła wież szybowych, ale to nie znaczy, że rola obiektu definitywnie się skończyła – wręcz przeciwnie, utworzenie muzeum, a następnie poddanie kompleksu rewitalizacji i adaptacja do nowych funkcji pokazują, że na bazie przeszłości, można budować teraźniejszość i w tym co dawne, zabytkowe, upatrywać przyszłości.



Teraźniejszość

Głównym wydarzeniem kulturalnym w Starej Kopalni jest Festiwal Tradycji Górniczych Barbórka – rodzinne święto celebrujące górnicze tradycje Wałbrzycha i regionu, organizowany od 2015 r. W trakcie festiwalu odbywa się m.in. tradycyjna Karczma Piwna i Babski Comber oraz Szychta Rodzinna i Biesiada Szkolna, a także szereg wydarzeń towarzyszących. Co roku w jego organizację angażują się lokalne stowarzyszenia górnicze, wałbrzyskie szkoły, przygotowując programy artystyczne wydarzeń i elementy tradycyjnych uroczystości.



Barbórka, Msza Święta

| fot. K. Żarkowski



Parada górnicza ulicami Wałbrzycha

| fot. K. Żarkowski



Barbórka, Karczma Piwna

| fot. K. Żarkowski



Koncert Oberschlesien

| fot. PWSK

W przeciągu ostatnich pięciu lat działalności odbyły się liczne koncerty o bardzo zróżnicowanym charakterze, przeznaczone dla szerokiego grona odbiorców. Na scenie Starej Kopalni wystąpili tacy artyści jak: COMA, Happysad, KAMP!, Lao Che, Cleo, O.S.T.R., Artur Andrus, Riverside, Paweł Domagała, Łąki Łan czy Edyta Geppert. Odbywały się również znaczące wydarzenia kulturalne, jak Muzyczna Bitwa Radia Wrocław czy Mine of House oraz Metal Mine Festival, impreza dedykowana fanom ciężkiego brzmienia. Pierwsza edycja imprezy miała miejsce 20.08.2016 r. i odbywa się cyklicznie co roku, zdobywając olbrzymie grona bywalców z Polski, jak również Niemiec czy Czech.



Warsztaty z okazji Halloween

| fot. PWSK

W Starej Kopalni odbywa się jedno z najważniejszych wydarzeń kulturalnych Dolnego Śląska: Festiwal Reżyserii Filmowej – doroczne święto filmu, publiczności i reżyserów. Festiwal ma na celu uhonorowanie najwybitniejszych polskich twórców filmowych i najlepsze dzieła, jak również aktorów, z którymi w opinii reżyserów, najlepiej się współpracuje.



Lata Finał 2017 r.

| fot. PWSK

Jednocześnie impreza jest okazją do prezentacji dobrego kina, spotkań z twórcami i dyskusji artystów z publicznością oraz organizacji warsztatów filmowych dla młodzieży.

Do cyklicznych wydarzeń przyciągających co roku liczną grupę odbiorców należą m.in.: Dni Wałbrzycha, wałbrzyski finał Wielkiej Orkiestry Świątecznej Pomocy czy impreza motoryzacyjna Moc Maszyn, która odbywa się w trakcie Majówki. Dotychczas można było obejrzeć pojazdy zabytkowe, pojazdy specjalistyczne, auta sportowe, spotkać się z rajdowcami oraz wziąć udział w wielu atrakcjach związanych z motoryzacją, przeznaczonych dla najmłodszych uczestników (m.in. tor carrera i symulator wyścigów). Ofertę wypełniają również propozycje dla dzieci odwiedzających kopalnię – specjalne edycje warsztatów i zajęć z okazji Górniczego Dnia Dziecka, Halloween czy Mikołajek.

Kolejnymi wydarzeniami są ogólnopolskie akcje Noc Muzeów i Polska zobacz więcej – Weekend za pół ceny – mająca na celu aktywizację społeczeństwa i zachęcenia do odwiedzania atrakcyjnych obiektów turystycznych w Polsce. Akcja odbywa się dwa razy w roku.

Industrialne i unikatowe przestrzenie Starej Kopalni służą również jako plan zdjęciowy

do nagrań klipów muzycznych czy programów telewizyjnych takich jak: Pytanie na śniadanie, Dzień dobry TVN, TOP MODEL czy Onet Rano.

Ponadto w przestrzeniach Starej Kopalni odbyły się liczne konferencje na skalę ogólnopolską i światową, takie jak: Climate – KIC – Lower Silesia Collaboration Project Meeting, IV Kongres Rewitalizacji Miast, konferencja



Górnicy Dzień Dziecka

| fot. D. Gdesz



Otwarcie Starej Kopalni 9 listopada 2014 r.

| fot. D. Gdesz

z okazji 70-lecia Zakładów Koksowniczych Victoria, Konferencja „Wpływ wielowiekowej eksploatacji węgla kamiennego na środowisko w rejonie Wałbrzycha”, kongres Związku Miast Polskich czy konferencja „Wałbrzych Przedsiębiorcom”.

Dzięki szerokim działaniom promocyjnym bogata oferta Starej Kopalni dociera do licznych gron odbiorców zainteresowanych zarówno trasą zwiedzania, jak również warsztatami czy udziałem w wydarzeniach kulturalnych.

W 2019 r. w rozstrzygnięciu plebiscytu czasopisma Forum Biznesu, Park Wielokulturowy Stara Kopalnia otrzymał za usługi Muzeum Przemysłu i Techniki Godło „Turystyczna Usługa Roku 2019”, a za Festiwal Tradycji Górniczych „Barbórka” Godło „Turystyczny Produkt Roku 2019”. Wyróżnienia te są efektem m.in. kreowania przyjaznej przestrzeni do dialogu wielopokoleniowego łączącego przeszłość i dokonania współczesności, a wszystko w celu dogłębnego poznania historii, tradycji i kultury Wałbrzycha i jego regionu.



Otwarcie Starej Kopalni 9 listopada 2014 r.

| fot. D. Gdesz



2 | ZWIEDZANIE

Stara Kopalnia w Wałbrzychu to kompleks zabytkowych obiektów pokopalnianych, kryjących pamiątkowe autentyczne maszyny górnicze, ekspozycje muzealne i wystawy sztuki. Większość budynków, które zachowały się na terenie byłej kopalni, została wybudowana pomiędzy 1867 r. a 1924 r. i jest wpisana do rejestru zabytków. Kopalnia – choć w nowej odstonie, nadal pozostaje w tradycyjnej relacji z otoczeniem, bez nowej zabudowy, z czytelnym, okalającym obiekt krajobrazem przemysłowym. Już w okresie likwidacji kopalni budynki przemysłowe z wyposażeniem oraz całą infrastrukturą uznane zostały za element lokalnego historycznego dziedzictwa kulturowego.

Dziś turyści mają możliwość bezpośredniego obcowania z dziełami techniki, obrazującymi postęp w rozwoju techniki wydobywczej. Dodatkowo, dzięki przewodnikom – górnikom, każdy ze zwiedzających może poznać specyfikę niebezpiecznej i wymagającej pracy górnika. Ciężką pracę pod ziemią najlepiej opisują dawni pracownicy dołowi, przytaczając ciekawe historie, śmieszne sytuacje oraz pamiętne chwile. Każdy z obiektów dawnej kopalni skrywa swoją historię, a także tematyczną ekspozycję prezentującą zbiory muzealne lub czasowe wystawy poświęcone sztuce.

Zwiedzanie historycznego kompleksu rozpoczyna się w budynku dawnej szytgarówki, gdzie teraz mieszczą się Welcome Center – Centrum Obsługi Zwiedzających oraz Caffè Szytgarówka. Na trasie zwiedzania znajdują się poszczególne wystawy stałe i objekty:

Lampownia

Narracja jednej z głównych i najważniejszych wystaw stałych w Starej Kopalni koncentruje się przede wszystkim na dniu pracy górnika oraz specyfice pracy pod ziemią. W tym miejscu turyści poznają zasady działania systemu szatni łańcuskowej, specjalnie zrekonstruowanego na potrzeby ruchu turystycznego, a także elementy wyposażenia górnika – od identyfikacyjnych marek, poprzez narzędzia pracy aż po zapewniające bezpieczeństwo aparaty uciezkowe. Oprócz tego na ekspozycji prezentowane są również fragmenty zbiorów kartograficznych, fotografie oraz historyczne pamiątki związane z działalnością kopalni w Wałbrzychu – okolicznościowe kufle z karczm piwnych, medale czy mundury galowe.



Lampy

| fot. PWSK



Ekspozycja w dawnej lampowni

| fot. PWSK

Wystawa obejmuje również obiekty żywo oddziaływujące na wyobraźnię. Jednym z nich jest makietę historycznej Lisiej Sztolni – wyjątkowego zabytku techniki górniczej, w którym węgiel transportowano łożdziami. Makietę wykonaną została na podstawie historycznych rycin i studium historycznego, a tym samym wiernie przedstawia istotne, stosowane

w sztolni splannej rozwiązania systemu transportu urobku, wentylacji, przekrój geologiczny czy portal wylotowy z basenem przetadunkowym. Obiektem obarczającym niebezpieczeństwo związane z pracą górnika jest m. in. drewniany stojak z utkwioną w nim łopatą, będący dowodem siły uderzeniowej wybuchu metanu w szybie Bolestaw w KWK Nowa Ruda 1 września 1958 r. lub autentyczne wyposażenie niemieckiego ratownika górniczego.

Przechodząc pomostem komunikacyjnym, podobnie jak robili to górnicy jeszcze ćwierć wieku temu, trasa wiedzie do nadszybia szybu Julia – miejsca, w którym wyciągiem szybowym odbywał się zjazd załogi. Kolejnym punktem na mapie zwiedzania jest widok na zakład przeróbki mechanicznej węgla – miejsca, w którym węgiel ulegał procesowi wzbogacania.



Szatnia łańcuskowa, rekonstrukcja

| fot. PWSK



Nadszybie szybu Julia

| fot. PWSK

Widok na sortownię

| fot. PWSK





Maszyna wyciągowa Julia Wschód

| fot. PWSK

Maszynownia szybu Julia

Maszynownia to serce kopalni. W czasie kiedy kopalnia pracowała, dostęp do niej zarezerwowany był jedynie dla ścisłego grona specjalistów, zajmujących się obsługą maszyn wyciągowych. Dziś jest to miejsce dostępne dla wszystkich zwiedzających. Potężne maszyny wyciągowe oraz przetwornice z 1911 r. stanowią jedną z głównych atrakcji podczas wycieczki, uzmystawiając zasadność i doniosłość takich pojęć jak „pomnik techniki”.



Przetwornica maszyny wyciągowej Julia Wschód

| fot. PWSK



Warsztaty mechaniczne

Warsztaty i dawna kuźnia to imponująca kolekcja kilkudziesięciu maszyn, wśród których znalazły się m.in. piły do drewna czy dłutownice skonstruowane pod koniec XIX w., używane do 1996 r. W tym miejscu, dzięki bieżącym naprawom pośrednio utrzymywano ruch kopalni, co podkreśla ważność obiektów naziemnych. Warto pamiętać, że praca w kopalni nie toczyła się jedynie pod ziemią, a głębinowa eksploatacja nie mogłaby się odbyć bez odpowiedniego wsparcia technicznego z powierzchni. Całość ekspozycji uzupełniają multimedialne panele interaktywne, pozwalające sprawdzić swój stan wiedzy z tajników pracy kowala, a także postuchać wspomnień górników z dawnej KWK Thorez.



Hala frezarek

| fot. L. Kwartowicz

Plac kopalniany

Przechodząc z warsztatów mechanicznych w kierunku wieży widokowej, zwiedzający mijają budynek dawnej kottowni, gdzie dziś mieści się Centrum Ceramiki Unikatowej, oraz budynek dawnej siłowni i sprężarek. Na placu kopalnianym eksponowana jest kolekcja lokomotyw dołowych oraz plenerowa wystawa elementów wielkogabarytowych zabytkowych maszyn górniczych pochodzących z wałbrzyskich kopalń.

Z wieży widokowej rozpościera się malowniczy widok na Góry Wałbrzyskie, okoliczny krajobraz przemysłowy z dominującymi szybami, kominami, hałdami, osadnikami. Turystom ukazuje się potęża infrastruktury kopalnianej, z górującymi nad kompleksem w jednej osi kompozycyjnej wieżami typu Malakow szybów Julia, Sobótka i Dampf, jedynym takim miejscem w Europie.



Chodnik podziemny

| fot. PWSK

Chodnik podziemny

Na koniec przewodnicy zabierają zwiedzających do sztolni ćwiczebnej połączonej z tunelem odstawy kamienia. Tutaj byli górnicy opowiadają o ciężkiej pracy na ścianie, podziemnym transporcie, wentylacji wyrobisk, zagrożeniach na kopalni. Na ekspozycji znajdują się m. in. replika pomocniczego systemu transportowego po upadowej, przenośniki taśmowe i grzeblowe używane do transportu urobku czy skały płonnej.

Solidarność

W budynku nadszybowym szybu Julia mieści się wystawa stała poświęcona Wałbrzyskiej Solidarności. Na ekspozycji składają się głównie pamiątki prywatnych działaczy, narracja zaś upamiętnia historię zapoczątkowaną przez „Polski Sierpień” i wkład Wałbrzycha w kształt całego ruchu społecznego z początku lat 80-tych w Polsce. Podkreślamy, że 2 września 1980 r.



Fragment ekspozycji

| fot. PWSK



Wystawa Solidarności

| fot. PWSK

w kopalni Thorez, jeszcze przed porozumieniami jastrzębskimi, strajkujący podpisali porozumienie z ówczesnymi władzami komunistycznymi.

W górniczym labiryncie

To wystawa artystyczna stworzona przez dzieci, przedstawiająca górnicze opowieści i archiwalne obrazy przetłóżone na język sztuki. Całość ujęta jest w formę instalacji labiryntu, zawierającej przetworzone fotografie, grafiki, kaligraficznie komponowane fragmenty opowieści oraz dynamicznie zmieniające się elementy, uzupełnione grą świateł i dźwięków.

Wystawa powstała w 2017 r. w ramach realizacji projektu MKIDN priorytet Edukacja Kulturalna.



W górniczym labiryncie

| fot. K. Żarkowski



Nocne zwiedzanie - górnicze prace

| fot. D. Gdesz

Nocne Zwiedzanie – górnicze prace

To wyjątkowa oferta specjalna przygotowana dla tych, którzy pod czujnym okiem naszych przewodników – dawnych górników, chcą poznać trud górniczej szczyty. Ta propozycja aktywnego zwiedzania cieszy się zainteresowaniem lokalnej społeczności, turystów oraz biznesu. Uczestnicy wyposażeni w elementy górniczego ekwipunku wykonują prace fizyczne – typowe dla podziemnej codzienności. Opcjonalnie na zakończenie szczyty organizowana jest również biesiada górnicza, podczas której można porozmawiać z przewodnikami – górnikami, a przy oprawie muzycznej i zastawionym stole śpiewane są górnicze piosenki.



Nocne zwiedzanie - górnicze prace

| fot. D. Gdesz

Geogródek – skalny ogródek dydaktyczny

W 2018 r. w ramach VIII edycji konkursu Toyoty „Dobre pomysły zmieniają nasz świat” powstał „Geogródek – skalny ogródek dydaktyczny”. Jest to plenerowy model wykonany w odpowiedniej skali z naturalnych surowców skalnych, prezentujący w pigułce wszystkie zagadnienia związane z geologią rejonu Wałbrzycha, paleontologią, powstawaniem węgla i historią badań na tym terenie. Projekt wykonano we współpracy z geologiem kopalni Thorez mgr. inż. Kazimierzem Kmakiem oraz dr. hab. Jurandem Wojewodą z Uniwersytetu Wrocławskiego, współfinansowany był przez Wojewódzki Fundusz Ochrony Środowiska i Gospodarki Wodnej we Wrocławiu oraz Funduszu Toyoty.



Geogródek

| fot. PWSK



Kopalnia Fuchs, przełom XIX i XX w.

| fot. ze zbiorów Muzeum Porcelany w Wałbrzychu



3 | ZARYS HISTORII KOPALNI FUCHS/THOREZ/JULIA

W rejonie Białego Kamienia, wsi, a później gminy przyłączonej do Wałbrzycha w 1951 r., złoża węgla kamiennego najprawdopodobniej odkryte zostały już w drugiej połowie XV w. Pierwszy dokument pisany potwierdzający fakt wydobywania węgla na tym terenie pochodzi z 1536 r. Był to testament Dipranda Czettritz, ówczesnego właściciela Wałbrzycha i kilku okolicznych wsi, przekazującego swoim bratankom część majątku, w tym kopalnie położone na terenie wioski Biały Kamień.

Pierwotnie węgiel pozyskiwano z przypowierzchniowych wykopów umiejscowionych na wychodniach pokładów. Z czasem, by dostać się do głębszych partii pokładów, drążono dukle czyli niewielkie pionowe wyrobiska, przypominające studnie. Po dotarciu do pokładu, węgiel wybierano wokół dukli, nadając wyrobisku kształt dzwonu. Małe kopalnie eksploatowane były czasowo według praw ustanawianych przez właścicieli ziemskich. Węgiel z Białego Kamienia był wówczas wywożony i sprzedawany w odległej około 25 km Świdnicy.

Zachowany urbarz i ordynacja węglowa Czettritz z 1604 r. mówią o zasadach funkcjonowania górnictwa na tych terenach na początku XVII w. Złoża węgla kamiennego nie były uznawane jako regalia władcy i prawo do ich eksploatacji należało do właściciela ziemi. W Białym Kamieniu kopalnie były wspólną własnością kmieci i dziedzica, dlatego nazywa się je kopalniami gminnymi. Na poszczególne gospodarstwa kmiecie przypadła jednakowa część zysku z działalności górniczej, a koszty inwestycyjne były rozkładane równomiernie. W Białym Kamieniu obowiązywało niedziedziczne prawo chłopów do ziemi na zasadach prawa lassyckiego. Feudał jako właściciel ziemi, dożywotnio wydzierżawiał gospodarstwo za określoną sumę swoim poddanym. Po śmierci gospodarza, każdy z poddanych, za wymaganą kwotę pieniędzy mógł dożywotnio wydzierżawić gospodarstwo i zostać kmieciem, jednak ani gospodarstwa ani udziałów w kopalni nie można było dziedziczyć czy sprzedawać.

W 1734 r. hrabia Hochberg z Książa kupił od Czettritz wieś Biały Kamień i został współwłaścicielem funkcjonujących tam dwóch kopalń węgla. W wyniku wojny toczonej pomiędzy Austrią i Prusami w latach 1740-1742, Śląsk przeszedł spod panowania austriackiego pod pruskie. W 1742 r. w Białym Kamieniu działały już trzy kopalnie udostępnione trzema szybami o głębokości 32 m, 36 m i 42 m oraz sztolnią.

W połowie XVIII w. węgiel wydobywany w Białym Kamieniu kupowali przede wszystkim okoliczni kowale (głównie ze Świdnicy) oraz mieszkańcy pobliskich wiosek. W drugiej połowie XVIII w. kopalnie z rejonu Wałbrzycha dostarczały również węgiel do oddalonego o ok. 60 km składu węglowego i portu rzecznego w Malczycach nad Odrą. W latach 1770-1780 ukształtował się szlak węglowy (*Kohlen Strasse*), który początek brał w Wałbrzychu i prowadził przez Świebodzice, Stanowice, Strzegom, Lusinę, Budziszów i Kwietno do Malczyc. Szacuje się, że tą drogą transportowano rocznie ponad 10 000 fur węgla (ok. 13 tys. ton).

W 1769 r. ogłoszone zostało jednolite nowe prawo górnicze dla Śląska i Hrabstwa Kłodzkiego, które wprowadziło zasadę dyrekcyjną w zakresie zarządzania kopalniami. Od tego czasu to urząd górniczy decydował o rozwoju technicznym kopalń, ustalał wielkość



wydobycia, liczbę zatrudnionych, płace i cenę zbytu węgla. Właściciele kopalń mogli jedynie czerpać zyski lub wyrównywać straty z działalności wydobywczej. W dniu 23 maja 1770 r., kopalnia we wsi Biały Kamień prowadząca wydobycie węgla w rejonie Lisiego Wzgórza, została formalnie zgłoszona do Wyższego Urzędu Górniczego w Złotym Stoku pod nazwą Fuchs. W Białym Kamieniu zachowana została gminna własność kopalń węgla.

Pełniący pod koniec XVIII w. funkcję dyrektora Wyższego Urzędu Górniczego we Wrocławiu hrabia Friedrich von Reden, dostrzegł potrzebę usprawnienia transportu węgla w kopalni Fuchs i zaproponował kierownictwu gwarectwa wprowadzenie nowatorskiego jak na owe czasy – transportu wodnego urobku. Reden zetknął się z podobnym rozwiązaniem w czasie podróży po Anglii i w Górach Harzu. Drążenie sztolni rozpoczęło w 1791 r. w Lisim Wzgórzu na poziomie +410 m n.p.m. We wrześniu 1794 r. postawiono specjalną tamę, dzięki której woda w sztolni spiętrzona została do poziomu 1-1,2 metra. Otwarcie pierwszej na kontynencie europejskim spławnej sztolni w górnictwie węglowym odbyło się bardzo uroczyście – dnia 18 września 1794 r. (kamienna tablica upamiętniająca to wydarzenie znajduje się do dziś u wylotu Lisiej sztolni).

Przed sztolnią wybudowany został basen portowy z nadbrzeżami przystosowanymi do obsługi około 50 łodzi transportujących węgiel. W 1808 r. odnotowano, że tego roku sztolnią spławiono 12 860 ton węgla, pochodzącego z trzech kopalń: Fuchs, Emilia i Luiza Charlotte.

Od początku istnienia Lisia Sztolnia była wyjątkową atrakcją turystyczną, między innymi dla kuracjuszy przebywających w pobliskich uzdrowiskach – Szczawnie Zdroju i Starym Zdroju. Lisią sztolnię odwiedzili m.in. pruska para królewska Fryderyk Wilhelm III z żoną Luizą, ambasador Stanów Zjednoczonych w Berlinie – John Quincy Adams – późniejszy prezydent USA, Aleksandra Fiodorowna, cesarzowa Rosji, żona cara Mikołaja I oraz księżna Izabela Czartoryska. Dziś Stara Kopalnia stara się o pozyskanie środków finansowych na zabezpieczenie, konserwację historycznej obudowy oraz przygotowanie trasy turystycznej i docelowo ponowne udostępnienie fragmentu zabytkowego obiektu zwiedzającym.



Makieta Lisiej Sztolni

| fot. D. Gdesz

W latach trzydziestych XIX w. nastąpiła rozbudowa kopalni Fuchs, wydrążono szyb wydobywczy Hans-Heinrich, który był samodzielnym zakładem górniczym. Wraz ze wzrostem wydobywania i sprzedaży węgla, rosły zyski gwarków. W połowie XIX w. nastąpił okres konsolidacji małych kopalń. W latach pięćdziesiątych XIX w. gwarectwo Fuchs przejęło większość kopalń leżących na terenie wsi Biały Kamień, a kopalnia Fuchs stała się największą kopalnią w rejonie pod względem zajmowanego obszaru.

W 1853 r. Wąbrzych potączony został z Wrocławiem linią kolejową. Znacznie zwiększyło się zapotrzebowanie na węgiel. Transport wodny w Lisiej sztolni okazywał się już mało wydajny, dlatego w 1854 r. wypuszczono z niej wodę, a na spągu ułożono tory dla bardziej opłacalnego transportu konnego. Po pogłębieniu szybu Julius w 1867 r., sztolnia przestała pełnić funkcję transportową i została zamknięta.

Od połowy XIX w. państwo pruskie zaczęło się wycofywać z bezpośredniego zarządzania kopalniami. Rosnący popyt na węgiel, zastosowanie w kopalniach maszyn parowych, stwarzały potrzebę tworzenia dużych i sprawnie funkcjonujących kopalń zatrudniających nawet do kilku tysięcy pracowników. Właściciele kopalń nie chcieli podejmować wielkich inwestycji finansowych w przedsięwzięcia, które narzucali im urzędnicy. W 1860 r. zniesiono zasadę dyrekcyjną i tym samym zarząd nad kopalniami przekazano ich właścicielom, którzy zatrudniali wykształconych w tym kierunku fachowców. Wydane w 1865 r. jednolite dla całego państwa pruskiego prawo górnicze wprowadziło zasadę inspekcyjną. Prace górnicze mogły być prowadzone według ustalonego przez kopalnię planu, który jednak musiał być zatwierdzony przez urząd górniczy.



Kopalnia Fuchs, przełom XIX i XXw.

| fot. ze zbiorów Muzeum Pocelany w Wąbrzychu

W połowie XIX w. zasoby przypowierzchniowe węgla wyraźnie zaczęły się wyczerpywać, dlatego kierownictwo kopalni Fuchs zdecydowało o budowie kopalni głębinowej. W 1865 r. zaczęto drążyć szyb Julius a w 1869 r. szyb Ida odległy od poprzedniego o 55 m. Nad szybami wybudowano murowane wieże wyciągowe typu Malakow, stylem architektonicznym nawiązującym do sewastopolskich baszt obronnych w czasie wojny krymskiej (1853-1856). W latach siedemdziesiątych XIX w. wybudowano warsztaty mechaniczne i kuźnię. Rosnące zapotrzebowanie na parę zasilającą maszyny wyciągowe czy pompy odwadniające,



spowodowało że kopalnia wybudowała dodatkowe trzy kotłownie (1882-1911). W roku 1887 zaczęto drążenie trzeciego szybu – Dampf, w którym zainstalowano rurociągi dostarczające parę do silników parowych znajdujących się pod ziemią. Ponadto pełnił on funkcję szybu materiałowego – do transportu drewna. Nad szybem Dampf postawiono również murowaną wieżę typu Malakow. W 1893 r. nad szybem Julius została zamontowana stalowa konstrukcja wieży wyciągowej, którą wkomponowano w istniejącą murowaną basztową wieżę nadszybową. 10 lat później podobną konstrukcją stalową zainstalowano na wieży nadszybowej szybu Ida.

W latach 1888-1889 przy szybach Julius i Ida uruchomiono sortownię z przesiewaczami rusztowymi i bębnowymi oraz płuczkę z pierwszymi osadzarkami do wzbogacania węgla. Przerobiony i sklasyfikowany węgiel gromadzony był w specjalnych zbiornikach usytuowanych nad torami kolejowymi. Zakład przeróbki mechanicznej węgla poddany został gruntownej przebudowie i modernizacji na początku XX w. W 1914 r. istniał już nowoczesny zakład przeróbczy składający się z pełnego ciągu technologicznego: sortowni, płuczki i flotacji.

W 1907 r. gwarectwo Fuchs przejęło sąsiednią kopalnię David znajdującą się na terenie dzisiejszej dzielnicy Konradów. W tym samym roku w Białym Kamieniu gwarectwo wybudowało koksownię, położoną nieopodal kopalni Fuchs. Koksownia składała się z 60 pieców koksowniczych systemu Koppers. Oprócz koksu, zakład wytwarzał szereg produktów węglpochodnych, m.in. benzol, smołę i gaz koksowniczy.

W pierwszej dekadzie XX w. postanowiono uruchomić wysokowydajną elektrownię i rozpocząć proces elektryfikacji kopalni Fuchs. W wybudowanym w latach 1909-1910 budynku elektrowni zainstalowano trzy generatory prądu z napędem turbinowym, jeden generator z napędem tłokowym, zespół kompresorów oraz rozdzielnie elektryczne. Kopalniana elektrownia działała do roku 1968. Od 1911 r. klatkowe urządzenie wyciągowe przy szybie Julius napędzane było za pomocą maszyn wyciągowych typu K-5000, wyprodukowanych w Hucie Donnersmarck w Zabrze, z silnikiem elektrycznym o mocy 1500 KW firmy Siemens-Schuckert-Werke z fabryki w Berlinie. Wkrótce również przy szybie Ida – maszynę wyciągową o napędzie parowym, wymieniono na maszynę z silnikiem elektrycznym.

Dla zapewnienia pary technicznej dla pracujących na terenie kopalni maszyn, w latach 1911-1912 wybudowano kotłownię nr 4 z kotłami firmy Borsig-Tegel, opalonymi miętem węglowym i gazem koksowniczym. W roku 1924 wybudowano siłownię II, w której zainstalowano dwa turbokompresory, cztery kompresory tłokowe oraz jeden kompresor rotacyjny.

W 1920 r. Gwarectwo Fuchs przekształcone zostało w Spółkę Akcyjną Steinkohlenbergwerk cons. Fuchs & David, której pakiet większościowy akcji zakupiła spółka Kokswerke und Chemische Fabriken A.G w Berlinie, będąca filią koncernu Scheringa. Nowy zarząd dążył do restrukturyzacji przedsiębiorstwa, głównie poprzez otwieranie nowych poziomów wydobywczych, modernizację wyciągów kopalnianych oraz ulepszanie metod wzbogacania węgla.



Kopalnia Fuchs, lata 20-30-te XX w.

| fot. ze zbiorów Muzeum Pocelany w Wałbrzychu

Narastające trudności ekonomiczne wymuszały koncentrację produkcji i zarządzania. W 1928 r. w Wałbrzychu utworzono wielozakładowe przedsiębiorstwo Niederschlesische Bergbau AG Waldenburg (NIBAG), w skład którego weszły kopalnie Gwarectwa Fuchs. Pod koniec tego roku do Gwarectwa Fuchs przyłączono część obszaru górniczego położonego na terenie dzisiejszej dzielnicy Wałbrzycha Stary Zdrój – z kopalniami węgla Segen Gottes, wykupionymi od spółki C. Kulmiz G.m.b.H. Kryzys gospodarczy spowodował, że planowane prace modernizacyjne w nowo nabytych kopalniach nie zostały zrealizowane, nadto w roku 1929 kopalnie Segen Gottes wraz z należącą do nich koksownią zostały zamknięte. Brak zbytu na węgiel spowodował również zaprzestanie wydobywania w kopalni David.

Po dojściu nazistów do władzy w Niemczech w 1933 r. nastąpiła reorganizacja gospodarki polegająca na łączeniu przedsiębiorstw w ramach poszczególnych gałęzi przemysłu i ścistemu podporządkowaniu aparatowi państwowemu. Niemcy znów zaczęły się intensywnie zbroić. Ogromne zapotrzebowanie na stal spowodowało, że wałbrzyski węgiel, znajdujący głównie zastosowanie przy produkcji koksu, znów stał się surowcem poszukiwanym. W roku 1937 kopalnie Gwarectwa Fuchs odnotowały rekordowe roczne wydobywanie węgla wynoszące 1 686 090 ton przy zatrudnieniu 4793 pracowników. W 1938 r. odwodniono i ponownie uruchomiono kopalnię Segen Gottes, a urabiany tam węgiel kierowany był do szybu Julius. Podczas II wojny światowej Gwarectwo Fuchs wykorzystywało do pracy w kopalniach jeńców wojennych oraz robotników przymusowych z krajów podbitych, głównie ze wschodu – w 1943 r. pracowało 727 jeńców oraz 204 tzw. Ost Arbeiter-ów.



9 maja 1945 r. zakończyła się II wojna światowa. Ziemia wałbrzyska została zajęta przez wojska radzieckie dzień wcześniej. Obiekty przemysłowe, w tym kopalnie węgla kamiennego znalazły się pod ścisłą kontrolą komendantury wojennej Armii Czerwonej. Przejęcie kopalń węgla kamiennego w regionie wałbrzyskim przez polską administrację nastąpiło 11 lipca 1945 r. Przedwojenna kopalnia Fuchs, wchodząca w skład majątku NIBAG-u, została podporządkowana Ministerstwu Przemysłu i zarządzającemu resortem górnictwa Centralnemu Zarządowi Przemysłu Węglowego, który w sierpniu powołał Dolnośląskie Zagłębie Węglowe. Od lipca 1945 r. kopalnia nosiła nazwę Julia, a od 1 stycznia 1946 r. Biały Kamień. Z inicjatywy pracujących w niej reemigrantów z Francji, od 1 stycznia 1950 r., nazwa zmieniona została na Thorez – od nazwiska ówczesnego przywódcy francuskich komunistów. W 1993 r. powrócono do nazwy Julia, jako Zakład Górniczy wchodzący w skład przedsiębiorstwa Wałbrzyskie Kopalnie Węgla Kamiennego w likwidacji.

W powojennej historii kopalni, największe roczne wydobycie oraz zatrudnienie odnotowano w roku 1955 i wynosiło ono 1 149 409 ton węgla przy zatrudnieniu 6192 osób. Od lat 60. tendencja była wyraźnie spadkowa i w 1990 r. osiągnęła liczbę 315 205 ton węgla przy zatrudnieniu 3489 osób.

W latach 1955-1956 wybudowany został budynek sztygarówki, w którym umieszczono biura ruchu kopalni. W latach 1963-1978 wybudowana została markownia z biurami ewidencji załogi i wartownią, a w latach 1974-1978 do istniejącego budynku łaźni dobudowano szatnię i tzw. łaźnię czystą.



Kopalnia przed rewitalizacją, 2008 r.

| fot. PWSK

W roku 1990 wszystkie wąbrzyskie kopalnie zostały uznane za trwale nierentowne i postawione w stan likwidacji. W 1993 r. zreorganizowano je, utworzono zakłady górnicze, mające zajmować się zagadnieniami technicznymi przy likwidacji kopalń pod zarządem przedsiębiorstwa o nazwie Wąbrzyskie Kopalnie Węgla Kamiennego. Ostatni wózek z węglem wyjechał na powierzchnię szybem Julia 20 września 1996 r. Ostatecznie likwidacja Zakładu Górniczego Julia nastąpiła w 1999 r.



Kopalnia Fuchs, lata 30 -te XX w.

| fot. ze zbiorów Muzeum Pocelany w Wąbrzychu





4 | MUZEUM PRZEMYSŁU I TECHNIKI

Likwidacja górnictwa w Wałbrzychu nastąpiła w latach 90. XX w. Górniczy Wałbrzych i jego historyczna infrastruktura przemysłowa, stały się elementem dziedzictwa kulturowego, ale dziedzictwem o tyle trudnym, że kosztownym w utrzymaniu, zagrożonym dewastacją i zapomnieniem. Ustała pierwotna funkcja kopalni, skrywającej całe kompletne technologie produkcyjne, dawne urządzenia i maszyny stanowiące industrialny, niepowtarzalny charakter lokalnej monokultury przemysłowej. Formalnie przestały więc być potrzebne, ale nadal istniały fizycznie i przede wszystkim świadczyły o lokalnej historii i tożsamości.

Wówczas na bazie zespołu urbanistyczno – przemysłowego kopalni Julia, charakteryzującego się wysokimi wartościami poznawczymi z dziedziny rozwoju myśli technicznej i metod eksploatacji, powstała koncepcja stworzenia muzeum, które poprzez działania mające na celu zabezpieczanie naziemnych i podziemnych zabytkowych obiektów techniki, gromadzenie urządzeń, organizację ich konserwacji oraz opracowanie dokumentacji naukowej, przyczyniłoby się do aktywnej ochrony dziedzictwa przemysłowego miasta i upamiętniania wielowiekowej tradycji lokalnego górnictwa węgla kamiennego.

Muzeum Przemysłu i Techniki powołane zostało zarządzeniem Wojewody Wałbrzyskiego z dnia 11.01.1993 r. jako Oddział Muzeum Okręgowego w Wałbrzychu. Początkowo jednak nie prowadziło pełnej działalności muzealnej w obiekcie dawnej KWK Thorez/Julia, gdyż kopalnia wciąż była czynna i trwały w niej prace likwidacyjne. Dopiero w grudniu 1999 r. Zarząd Miasta Wałbrzycha nieodpłatnie przekazał nowemu oddziałowi budynki znajdujące się na terenie dawnej kopalni oraz maszyny pochodzące nie tylko z Julii lecz też z pozostałych likwidowanych w latach 90. wałbrzyskich kopalń.

Główna rola Muzeum – ochrona dziedzictwa przemysłu i techniki, była połączona z planem stworzenia miejsca pod nowy typ turystyki industrialnej. Niestety stan techniczny obiektów naziemnych, pozostawiający wiele do życzenia jeszcze pod koniec funkcjonowania niemodernizowanej i nieremontowanej kopalni, katastrofalnie się pogarszał. Część obiektów już była w ruinie, pozbawiona dachów. Dlatego podejmując kroki ratowania tak znacznego i wartościowego zabytku, Gmina szukała nowego rozwiązania i przede wszystkim finansowania przedsięwzięcia.

Na bazie funkcjonującego w kopalni Muzeum Przemysłu i Techniki oraz idei jego założenia powstała koncepcja utworzenia nowoczesnej instytucji kultury o szerszym, kulturalnym, społecznym i gospodarczym wymiarze. Na wniosek Prezydenta Miasta Wałbrzycha Rada Miejska w Wałbrzychu, Uchwałą nr XXXI/272/08 z dnia 24.10.2008 r., dokonała podziału Muzeum w Wałbrzychu poprzez wyłączenie z jego struktury organizacyjnej Oddziału Muzeum Przemysłu i Techniki oraz Oddziału Archeologii i utworzyła z dniem 1 stycznia 2009 r. Park Wielokulturowy Stara Kopalnia.

W listopadzie 2014 r. uroczystie otwarto obiekt po gruntownym remoncie i udostępniono go zwiedzającym. Od tego czasu działające w strukturach instytucji Muzeum Przemysłu i Techniki, sukcesywnie rozbudowuje ekspozycję muzealną, oferując zarówno stałe, jak też czasowe wystawy. Muzeum składa się z trzech działów: Przemysłu i Techniki, Archeologii i Geologii.



Obieg wozów

| fot. L. Kwartowicz

PRZEMYSŁ I TECHNIKA

Dział Przemysłu i Techniki jest głównym ogniwem muzeum. W swej działalności aktywnie uczestniczy w naukowych konferencjach poświęconych zagadnieniom górniczym i upowszechnianiu dziedzictwa przemysłowego, w tym w XI Konferencji „Dziedzictwo i historia górnictwa oraz wykorzystanie pozostałości dawnych robót górniczych”, która odbyła się w Zabrzu w dniach 20-22.04.2017 r., oraz w konferencji naukowej pt.: „Węgiel – duchowość” w Zabrzu w dn. 26-27.11.2018 r. W dniach 4-5.10.2018 r. w ramach 8. edycji Dolnośląskiego Festiwalu Architektury „Miasto poprzemysłowe” w Starej Kopalni miała miejsce muzealna konferencja naukowa pt.: „Dziedzictwo przemysłowe i techniczne – rewitalizacja, architektura, wyposażenie”. Wydarzenie zostało objęte patronatem Europejskiego Roku Dziedzictwa Kulturowego 2018. W konferencji wzięło udział ok. 70 osób ze środowiska konserwatorów, architektów, muzealników i naukowców związanych z zagadnieniem ochrony i popularyzacji dziedzictwa techniki, dyskutując o aktualnej problematyce ochrony zabytkowych obiektów i ich ponownego wykorzystania. W dniach 25-27.09.2019 r. Muzeum aktywnie uczestniczyło w konferencji „Technika i nauka w muzeum”, organizowanej przez Muzeum Okręgowe im. Leona Wyczółkowskiego w Bydgoszczy w ramach cyklu konferencji *Muzeum – formy i środki prezentacji*.

Muzeum w ramach działalności naukowej bierze udział w cyklicznych spotkaniach Forum Dziedzictwa Sztuki Inżynierskiej organizowanych przez Stowarzyszenie Muzeów Sztuki Inżynie-



Konferencja „Dziedzictwo przemysłowe i techniczne – rewitalizacja, architektura, wyposażenie”, 2018r. | fot. PWSK



Kawiarnia naukowa podczas Festiwalu Tradycji Górniczych Barbórka 2018 r.

| fot. PWSK

ryjnej wraz z różnymi muzeami i podmiotami zajmującymi się szeroko pojętym dziedzictwem techniki i przemysłu. Uczestniczy też w spotkaniach dotyczących dziedzictwa, m. in. w seminarium naukowym w Tułowicach (2018 r.), poświęconym rozwojowi miast opartym o dziedzictwo przemysłowe. W ramach działalności statutowej Stara Kopalnia jest Członkiem Wspierającym Stowarzyszenia Muzeów Sztuki Inżynieryjnej, oraz członkiem Polskiego Komitetu Ochrony Dziedzictwa Przemysłowego TICCIH. W 2018 r. w ramach Dolnośląskiego Festiwalu Architektury „Miasto poprzemysłowe”, (organizowanego we współpracy ze Stowarzyszeniem Architektów Polskich – oddział we Wrocławiu i Fundacją Ochrony Dziedzictwa Przemysłowego Śląska) poprowadzone zostały warsztaty rewitalizacji oraz spacer historyczny, które dotyczyły zagadnienia historii wałbrzyskich fabryk porcelany i ich wyrobów.

Muzeum kilkakrotnie gościło studentów z różnych regionów Polski podczas ich naukowych zajęć terenowych, dzieląc się wiedzą zarówno o ochronie zabytków techniki, muzeach techniki, jak i rewitalizacji przestrzeni poprzemysłowych czy funkcjonowaniu tego typu obiektów na szlakach turystycznych. Z myślą o trafieniu z wiedzą i nauką do szerokiego grona odbiorców, organizowane są spotkania Górniczego Uniwersytetu Otwartego i Kawiarnie Naukowe. Dużą wagę przykładają do współorganizacji wydarzeń zarówno z wałbrzyskimi stowarzyszeniami górniczymi jak i naukowcami i praktykami, którzy podczas wykładów prezentują swoje badania i przybliżają zagadnienia zarówno z dziedziny geologii, górnictwa, historii czy ochrony zabytków.

Dbając o ochronę historycznego dziedzictwa pokopalnianego zespół muzeum przygotował i złożył wniosek o uznanie dawnej KWK Julia wraz z zakładem przeróbki mechanicznej węgla i Lisią Sztolnięą za Pomnik Historii.

W muzeum gromadzone są zbiory, stanowiące podstawę do popularyzacji historii lokalnego górnictwa podczas szerokiej gamy wydarzeń kulturalnych. Podczas akcji Noc Muzeów czy Dni Otwartych Funduszy Europejskich, przygotowywane są dla odwiedzających obiekt dodatkowe atrakcje i specjalne programy zwiedzania. Każdego roku muzeum sporządza tematyczną ofertę w ramach obchodów Europejskich Dni Dziedzictwa, czyli najważniejszego święta zabytków kultury w Europie, służącego edukacji historycznej i kulturalnej, promowaniu różnorodności



regionalnego dziedzictwa kulturowego, podkreśleniu wspólnych korzeni kultury europejskiej. W ramach EDD w 2016 r. organizowanych pod hasłem „Gdzie duch spotyka się z przestrzenią”, prezentowana była w Starej Kopalni wystawa przygotowana przez Dom Bretanii „Zapomniany powrót. Losy Polskich Emigrantów we Francji w latach 1921-1948. Reemigracja na Ziemię Wałbrzyską”. Wystawa ta przywołała za pomocą zdjęć i dokumentów ważny związek człowieka i przestrzeni, historię reemigrantów francuskich, którzy po II wojnie światowej wracali na wałbrzyską ziemię, by tu pracować w zakładach górniczych. W kolejnych edycjach EDD organizowanych pod nazwą „Krajobraz dziedzictwa – dziedzictwo krajobrazu” (2017 r.) i „Niepodległa dla wszystkich” (2018 r.) w programie znalazły się specjalne zajęcia edukacyjne, spacer śladami wałbrzyskiego przemysłu, wykłady, np. o wynalazczości Wielkiej Emigracji czy warsztaty historii mówionej ze świadkami historii. W 2019 r. w nawiązaniu do wieloletniego programu Niepodległa na lata 2017-2022 i hasła EDD „Polski splot”, przygotowana została prelekcja o ideach ochrony dziedzictwa przemysłowego i technicznego w okresie odbudowy polskiej państwowości po I wojnie światowej oraz zajęcia warsztatowe i gry o śladach lokalnego przemysłu.



Wystawa „Zapomniany powrót...”, 2016 r.
| fot. PWSK



Uczestnicy projektu „Kolekcjonerzy przeszłości”,
2017 r. | fot. K. Żarkowski

Istotną w dotychczasowej działalności Muzeum jest również realizacja edukacyjnych projektów dofinansowanych ze środków Ministerstwa Kultury i Dziedzictwa Narodowego czy współpraca z innymi podmiotami, której owocem stały się opracowania dotyczące lokalnego dziedzictwa i pamięci historycznej o tożsamości górniczej, czasowe wystawy prezentujące efekty prowadzonych warsztatów czy nawet stworzona przez dzieci mapa



Warsztaty międzypokoleniowe, 2017 r.
| fot. K. Żarkowski



Wernisaż projektu „Solidarni”, 2017 r.
| fot. K. Żarkowski



terenowa kopalni, wykorzystywana do działań edukacyjnych. W projekcie „Kolekcjonerzy przeszłości” (MKiDN 2017 r.) uczestnicy sami wybierali eksponaty ze zbiorów muzeum i wcielając się w rolę kuratorów tworzyli własną wystawę. Stawiając na artystyczne i kreatywne ujęcie dziedzictwa materialnego i niematerialnego związanego z górnictwem, zrealizowany został projekt „W górniczym labiryncie” (MKiDN 2017 r.), gdzie oprócz artystycznej instalacji labiryntu przeprowadzony został też konkurs na rodzinne historie. Celem projektu „Solidarni” (MKiDN 2017 r.) było uzupełnienie powstałej w 2016 r. wystawy dot. wałbrzyskiej Solidarności w dawnej kopalni Thorez o elementy „żywej” historii oraz walor edukacyjny. Projekt opierał się na wspólnej międzypokoleniowej pracy świadków wydarzeń z roku 1980, 1981 i młodzieży wałbrzyskiej, w wyniku której powstały odrębne relacje i film wyświetlany w sali wystawienniczej. W ramach projektu „Zabytki techniki Dolnośląskiego Zagłębia Węglowego” (dotacja Narodowego Instytutu Dziedzictwa, program Wolontariat dla dziedzictwa, projekt Stowarzyszenia Edukacji Krytycznej w partnerstwie z PWSK) powstały szlaki, papierowa i interaktywna mapa po obiektach należących do dziedzictwa technicznego Wałbrzycha i Dolnośląskiego Zagłębia Węglowego. W pracach terenowych brała udział wałbrzyska młodzież z Państwowej Wyższej Szkoły Zawodowej w Wałbrzychu oraz z Zespołu Szkół Politechnicznych „Energetyk”.

Ponadto dział opiekuje się ekspozycją muzealną i przygotowuje prezentowane na trasie zwiedzania wystawy stałe i czasowe. W celu dokumentacji zabytków techniki górniczej i innych historycznych pamiątek, ewidencjonuje, kataloguje i opracowuje naukowo gromadzone zbiory, a także bada historię obiektów związanych z lokalnym przemysłem.

Pod względem posiadanych zbiorów muzealnych Dział Przemysłu i Techniki posiada najbardziej różnorodnie tematycznie pamiątki, nawiązujące do historycznej, górniczej, przemysłowej spuścizny Wałbrzycha.

Zbiór muzealiów technicznych

Bogaty i unikatowy zbiór techniczny stanowią przede wszystkim wielkogabarytowe maszyny górnicze, pracujące niegdyś dla kopalni Thorez i innych kopalń wałbrzyskich. Do najcenniejszych z nich należą elektryczne maszyny wyciągowe szybu Julia i Sobótka z przetwornicami prądu stałego produkcji Siemens-Schuckertwerke z 1911 r. wraz z wyposażeniem niezbędnym do ukazania historycznej pracy tych maszyn: szybowskiakami, tachografami, stanowiskiem maszynisty czy szafami sterowniczymi. W Starej Kopalni znajdują się również elementy ostatniego pracującego dla górnictwa wałbrzyskiego parowego wyciągu kopalnianego szybu Zbigniew z 1898 r. z KWK Victoria, elektrycznego wentylatora systemu Rateau



Maszyna wyciągowa szybu Sobótka
| fot. PWSK



Fragment wirnika wentylatora kopalnianego

| fot. PWSK

pochodzącego z KWK Wałbrzych z szybu Jadwiga z 1909 r., oraz elektrycznej sprężarki z 1917 r. z hali kompresorów wcześniej zainstalowanej na szybie Krakus, należącego do KWK Thorez.

W czasach świetności przemysłu w Wałbrzychu praktycznie każdy zakład przemysłowy musiał być niemal samowystarczalny w naprawach pracujących urządzeń, wykonywaniu części zamiennych czy obróbki używanych materiałów. Budynek dawnych warsztatów mechanicznych kryje w swym wnętrzu historię maszyn stolarskich, frezarskich, kuziennych i tokarskich, w tym taśmową piłę do drewna Kirchner Leipzig z 1890 r., dłutownicę Chemnitzer Werkzeugmaschinen-Fabrik z 1888 r., jedne z najstarszych maszyn w zbiorze.

Dokumentując zagadnienie transportu na kopalni, muzeum gromadzi i prezentuje górnicze lokomotywy dotowe (elektryczne i spalinowe), w tym rzadko spotykaną lokomotywę pneumatyczną Jung Pz 20. W latach 1958-1977 firma Arnold Jung Lokomotivfabrik dostarczyła polskim kopalniom jedynie 32 sztuki modelu Pz 20. Muzeum posiada również dawne wozy do transportu urobku, drewna, lin, narzędzi czy wozy osobowe i ratownicze. Szczególną wartość historyczną posiadają wozy kopalniane upamiętniające wydobycie ostatniego węgla w wałbrzyskich zakładach górniczych: Julii, Victorii i Wałbrzychu, zjednoczonych w latach 90. XX w. w ramach jednego przedsięwzięcia pod nazwą Wałbrzyskie Kopalnie Węgla Kamiennego.



Transport kopalniany

| fot. PWSK



Historyczny ostatni wóz z urobkiem

| fot. PWSK



Muzeum Przemysłu i Techniki posiada także kolekcję urządzeń górniczych, a wśród nich narzędzia wykorzystywane do prowadzenia robót górniczych m.in. kilofy, wiertarki, młotki, czyli sprzęt służący górnikom do urabiania węgla i wiercenia otworów strzałowych. Gromadzony jest także sprzęt metanometryczny do kontroli stężenia gazów w atmosferze kopalnianej (metanomierze, sygnalizatory, wykrywacze mieszkowe), sprzęt górnika strzałowego służący do skruszenia przewidzianego do urobienia węgla przy użyciu górniczych materiałów wybuchowych, w tym tadownice na materiał strzałowy i zapalniki elektryczne, zapalarki, omomierze, czy amperomierze.

Kolejną grupą pamiątek po dawnym górnictwie jest sprzęt miernictwa górniczego – przedwojenne kompasy, teodolity i niwelatory. Wykonywanie prac mierniczych umożliwiało prawidłowe projektowanie i prowadzenie robót górniczych. Dokumentacja miernicza pozwalała na możliwie całkowite wybieranie pokładów węgla oraz informowała o istniejących względnie domniemanych zmianach w formach zalegania złoża, czy zagrożeniach górniczych.



Zbiory dotyczące miernictwa górniczego | fot. PWSK



Lampa karbidowa | fot. PWSK

Muzeum posiada bogatą kolekcję indywidualnego sprzętu oświetleniowego: lamp górniczych akumulatorowych, XIX-wieczną lampę olejową, wspomagającą oświetleniem górników w trakcie podziemnej eksploatacji minerałów, czy lampy wskaźnikowe, które zwiększały bezpieczeństwo pracujących w kopalniach, redukując zagrożenie związane z wybuchem metanu lub z nadmiernym stężeniem dwutlenku węgla.



W wąbrzyskich zakładach górniczych przyczyną większości wypadków były wyrzuty gazów i skał. W kolekcji Muzeum mieszczą się aparaty tlenowe robocze, maski ratownicze, zestawy lekarskie, aparaty sztabowe, a także indywidualny sprzęt ochronny – hełmy, maski, aparaty ucieczkowe. Sprzęt pomiarowy reprezentują urządzenia do badania prędkości przepływu powietrza, wilgotności powietrza, ciśnienia (anemometry, psychrometry, barografy, manometry, czujniki, sondy).

Grupę muzealiów technicznych zamyka sprzęt wykorzystywany do komunikacji na kopalni, w tym elementy central telefonicznych, stanowisko dyspozytora kopalnianego, szafy telemetranometryczne, telefoniczne aparaty kopalniane i sygnalizatory alarmowe.

W zbiorach znajdują się też obiekty niezwiązane wyłącznie z górnictwem, ale będące zabytkami techniki: maszyny drukarskie, urządzenia poligraficzne, gilotyны do cięcia papieru, maszyny do szycia, czy używane na kopalni maszyny do liczenia.

Zbiór muzealiów artystyczno – historycznych

Muzeum gromadzi także pamiątki związane z górniczą historią Wąbrzycha, tradycjami górniczymi, obchodami świąt i uroczystości, a także wąbrzyskim sportem. Historyczne pamiątki to kilkusetletnie kamienie graniczne dawnych pól górniczych, przedwojenne i powojenne galowe mundury górnicze, oraz odznaczenia górnicze – medale, odznaki, przypinki. Sporą część zbioru stanowią pamiątki dotyczące Barbórki, czyli tradycyjnego święta górniczego obchodzonego corocznie 4 grudnia. Są to przede wszystkim zaproszenia, śpiewniki z karczm piwnych i biesiad górniczych, ceramika okolicznościowa – kufle projektowane specjalnie na poszczególne karczmy piwne, a także kasety magnetofonowe i VHS z zapisami okolicznościowych uroczystości górniczych.

Gromadzone dziedzictwo pogórnice to nie tylko budynki, maszyny, ale także historia pracujących tu ludzi. Muzeum kolekcjonuje dawne kroniki kopalni, historyczne sztandary, proporzyczki. Posiada również skromną dokumentację fotograficzną z wydarzeń górniczych, spotkań i życia kopalń oraz dokumentację fotograficzną obiektów dawnych kopalń wąbrzyskich i procesu likwidacji górnictwa wąbrzyskiego. Muzeum dysponuje też materiałami audiowizualnymi – filmami szkoleniowymi o pracy w kopalni, bezpieczeństwie i higienie pracy, czy pracy urządzeń dołowych.



Mundury i odznaczenia górnicze oraz sztandar dawnej kopalni Thorez



| fot. PWSK



Zbiór muzealiów archiwalnych i kartograficznych

Każdy zakład przemysłowy swoją historię zapisuje również w pozostawionej dokumentacji. W Starej Kopalni zachowała się bogata dokumentacja techniczna walczyzkich kopalń, jednak zdecydowana większość zasobu dotyczy dawnej KWK Thorez/ Julia. Dzięki tym materiałom możliwe jest chociażby badanie historycznego wyposażenia niektórych obiektów, dokonywanych modernizacji czy napraw urządzeń. Z uwagi na fakt, że większość historycznego wyposażenia kopalni nie zachowała się, dokumentacja archiwalna jest dziś jedynym materialnym nośnikiem wiedzy o dawnej pracy zakładu i stosowanych weń rozwiązań technologicznych umożliwiających pracę kopalni.

Na archiwalia składają się akty koncesyjne szybów kopalnianych, dokumentacja techniczna obiektów kopalnianych, naczyń wyciągowych, oświetlenia, urządzeń do transportu. Ponadto w zbiorze są rozmaite projekty techniczno – robocze, plany ruchu, raporty dyspozytorskie, czy dokumentacja związana ze zwalczaniem zagrożenia wyrzutami gazów i skał. Szczątkowo zachowały się również pojedyncze zarządzenia, instrukcje i regulaminy dotyczące pracy kopalni. Osobną grupę tworzą liczne kalki, schematy techniczne urządzeń, schematy przestrzenne i montażowe. Wyjątkową grupą materiałów archiwalnych są XIX- to i XX- to wieczne zeszyty z nutami orkiestry górniczej.

Zbiór kartograficzny obejmuje unikatowe XVIII- to i XIX- to wieczne mapy górnicze, a także XX- to wieczne przedwojenne i powojenne mapy wyrobisk górniczych, mapy pokładowe, mapy powierzchniowe (sytuacyjne), przekroje geologiczne, mapy wysokościowe i przeglądowe oraz szkice osnów geodezyjnych.



Naczynia kultury łużyckiej (stanowisko nieznanne)

| fot. PWSK

Archeologia

Dział Archeologii Muzeum Przemysłu i Techniki jest kontynuatorem powołanego 01.05.1987 r. Oddziału Archeologicznego Muzeum Okręgowego w Wałbrzychu. Była to pierwsza wydzielona komórka zajmująca się tą dziedziną nauki w ramach muzealnictwa ówczesnego województwa wałbrzyskiego. Tymczasowo Oddział Archeologiczny znalazł swoją siedzibę w Kamieńcu Żąbkowickim.

Do głównych zadań powstałego oddziału należało zbieranie i dokumentowanie zabytków archeologicznych związanych z dziejami Śląska, w granicach powiatów wałbrzyskiego, świdnickiego, dzierzoniowskiego, żąbkowickiego i kłodzkiego oraz prowadzenie działalności naukowej i popularyzatorskiej. W ramach porozumienia Muzeum Okręgowego z Wojewódzkim Konserwatorem Zabytków w Wałbrzychu, przejęto również ochronę zabytków i stanowisk archeologicznych we wschodniej części województwa.

W grudniu 2003 r. Oddział Archeologiczny został przeniesiony do Wałbrzycha, na teren Oddziału Muzeum Przemysłu i Techniki, zajmującego siedzibę zlikwidowanego zakładu górniczego Julia. Od 01.01.2009 r. Oddział Archeologiczny Muzeum w Wałbrzychu przestał być placówką muzealną i znalazł się w strukturze Parku Wielokulturowego Stara Kopalnia w Wałbrzychu jako Dział Archeologii.

Zbiory

W momencie powołania Oddziału Archeologicznego Muzeum Okręgowe w Wałbrzychu nie posiadało już zbiorów archeologicznych. Było to następstwem panującej w latach 60-tych i 70-tych XX w. tendencji do profilowania kolekcji poszczególnych placówek muzealnych na Dolnym Śląsku. Ówczesne wałbrzyskie muzeum miało się specjalizować w geologii i porcelanie, dlatego kolekcję archeologiczną z wyrobami kamiennymi i krzemiennymi oraz naczyniami kultury łużyckiej, zawierającą między innymi zabytki przedwojennego Heimatmuseum, przekazano do Muzeum Śląskiego we Wrocławiu (obecnie Muzeum Narodowego we Wrocławiu), skąd trafiły do wrocławskiego Muzeum Archeologicznego.



Główka średniowiecznej figurki z osady w Suszce, gm. Kamieniec Ząbkowicki oraz sztucze z zamku w Ząbkowicach Śląskich

| fot. PWSK

Pracownicy oddziału zaczęli odbudowywać zbiory. Początkowo odbywało się to drogą planowych badań wykopaliskowych, najczęściej na terenie powiatu ząbkowickiego, gdzie występuje najbardziej zagęszczona w rejonie sieć stanowisk archeologicznych o ciekawym, zróżnicowanym zakresie kulturowym i chronologicznym. Niestety, po 1991 r. muzeum nie miało już możliwości finansowych prowadzenia własnych prac badawczych. Kontynuowano pozyskiwanie zabytków archeologicznych przez ratownicze badania na stanowiskach naruszonych robotami budowlanymi lub nadzory archeologiczne nad inwestycjami (melioracje, instalacje, budowy), prowadzonymi na zlecenie osób fizycznych czy firm.

Także Wojewódzki Konserwator Zabytków w Wałbrzychu przekazywał materiały pochodzące z badań różnych instytucji archeologicznych spoza województwa, które prowadziły prace na tym obszarze. Po przeniesieniu do Wałbrzycha w znacznym stopniu ograniczona została działalność terenowa na rzecz prac gabinetowych – opracowywanie zbiorów. Całkowitą opiekę nad stanowiskami archeologicznymi w pełni przejął Dolnośląski Wojewódzki Konserwator Zabytków.

Obecnie w zbiorach działu znajduje się ponad 35000 zabytków (całych form lub ich fragmentów). Są to materiały od schyłkowego paleolitu (około 11 tysięcy lat temu) po czasy nowożytne, m. in. z neolitycznych osad pierwszych rolników na ziemiach polskich, związanych z kulturą ceramiki wstęgowej rytej w Muszkowicach i Ząbkowicach Śląskich – Sadlnie (naczynia ceramiczne i narzędzia krzemienne), wielokulturowych osad w Byczeniu, Suszce, Śremie,



Krzelkowie, Raczykach (naczynia ceramiczne, narzędzia krzemienne, kamienne i kościane, szpila z brązu, żelazny grot oszczepu, paciorki szklane, przęśliki gliniane), osad z okresu wplywów rzymskich w Niedźwiedniku (wg AZP w Rososznicy) i osady wczesnośredniowiecznej w Kamieńcu Ząbkowickim (naczynia ceramiczne, osetki kamienne, przęślik kamienny, żarna rotacyjne kamienne, zapinka z brązu, narzędzia żelazne). Ponadto zbiory obejmują zabytki z grodziska wczesnośredniowiecznego w Dobromierzu, renesansowego zamku w Ząbkowicach Śląskich i z badań średniowiecznych miast Ząbkowic, Ziębic i Złotego Stoku (naczynia ceramiczne, kafle piecowe, fragmenty naczyń szklanych i drewnianych, narzędzia żelazne, podkowy, sztucce, fajki, kule armatnie i fragmenty kartaczy, przęśliki gliniane i kamienne, monety). Są też materiały z grodzisk wczesnośredniowiecznych w Bardzie i w Niemczy, zdeponowane przez Instytut Archeologii Uniwersytetu Wrocławskiego, które po opracowaniu będą udostępniane na wystawach.

Na bazie zbiorów powstają prace doktorskie, publikacje naukowe, udostępniane są materiały do badań porównawczych m. in. dotyczące ceramiki neolitycznej, krzemieniarstwa paleolitycznego i neolitycznego, szklarstwa wczesnośredniowiecznego i średniowiecznego, wczesnośredniowiecznych wyrobów kamiennych oraz wczesnośredniowiecznego osadnictwa w rejonie Sudetów.

Wystawy

Zbiory archeologiczne prezentowane były na czasowych wystawach muzealnych. Na terenie Starej Kopalni od stycznia 2010 r. do sierpnia 2011 r. można było oglądać załączek wystawy stałej „*Fragmenty przeszłości. Zabytki archeologiczne z terenu byłego województwa wałbrzyskiego*”, na której eksponowano zabytki od epoki kamienia do czasów nowożytnych, pochodzące ze zbiorów własnych, Instytutu Archeologii Uniwersytetu Wrocławskiego i osób prywatnych.

Od września 2016 r. do marca 2017 r. przedstawiano „*Skarby byłego województwa wałbrzyskiego*”, najcenniejsze zabytki archeologiczne w zbiorach działu, wśród których



Krażki z fragmentów naczyń kultury łużyckiej
| fot. PWSK



Wystawa Skarby byłego województwa wałbrzyskiego,
wernisaż 2016 r.
| fot. PWSK



wymienić należy: naczynia gliniane, naczynie kamienne, narzędzia krzemienne i kamienne, fragmenty przedmiotów codziennego użytku i ozdoby, fragmenty broni, kafle piecowe średniowieczne i renesansowe, drewniane rury wodociągowe i średniowieczne żarna kamienne.

Geologia

W ramach Muzeum Przemysłu i Techniki funkcjonuje w Starej Kopalni także dział geologii. Dzięki działalności w rejonie Wałbrzycha licznych kopalń był to teren od dawna dobrze zbadany przez kolejne pokolenia geologów niemieckich i polskich, a już od XVIII w. świadomie i systematycznie zbierano kolekcje miejscowych skał, minerałów i skamieniałości. Kolekcje te z czasem powiększały się, a dzięki ich wykorzystaniu przez sławy XIX-to wiecznej europejskiej nauki, takich jak Heinrich Goeppert czy Dionyz Stur, Wałbrzych zyskał status jednej z kolebek paleobotaniki karbonu. Autorzy ci stworzyli publikacje będące kamieniami miłowymi tej nauki w skali kontynentu. Przez około sto lat bardzo istotną rolę pełniło wałbrzyskie Muzeum Okręgowe, w którym gromadzono i eksponowano szerokiej publiczności okazy będące wizytówką regionu. Niemal przez cały



Kopalny karboński wij (*Diplopoda*) *Palaeosoma* cf. *P. robustum*, szyb Jan | fot. PWSK

okres po drugiej wojnie światowej geologia była wręcz jego wiodącym działem.

Tradycje popularyzacji dziedzictwa geologicznego kontynuujemy w działalności Starej Kopalni. Znajdująca się u nas kolekcja stanowi depozyt Muzeum Porcelany przekazany w latach 2013 – 2017. Jest to zbiór budowany od 1908 r. tj. od momentu założenia Towarzystwa Starożytności Ziemi Wałbrzyskiej (Altertumsverein für das Waldenburger Gebirgsland) przede wszystkim przez dwie postaci: Franza Zimmermanna przed 1945 r. oraz Eufrozyna Sagana od 1947 r. do końca lat 80-tych XX w. W jego skład wchodzi także liczne okazy przejęte w 1969 r. z Muzeum Przyrodniczego w Cieplicach (kolekcja Biblioteki Schaffgotschów). Najstarsze metryki w zbiorach pochodzą z lat 30-tych XIX w. Zbiór ten dzieli się na dwie części: petrograficzno – mineralogiczną i paleontologiczną (paleobotaniczną i paleozoologiczną).



Zbiory

Zbiór geologiczny składa się z ponad 800 eksponatów stanowiących niegdyś stałą wystawę Muzeum w Wałbrzychu oraz kilkudziesięciu tysięcy okazów należących do kolekcji naukowych i pomocy dydaktycznych.

Najcenniejszą część depozytu stanowią okazy paleontologiczne reprezentujące florę i faunę dewonu, karbonu i permu, z których najliczniejsze są odciski roślin karbońskich. Ich trzon stanowi tzw. „kolekcja Eufrozyna Sagana” (ok. 5 tys. okazów) o wybitnych walorach naukowo – poznawczych, będąca jedną z największych i najbardziej reprezentatywnych w Europie. W jej skład wchodzi kilkadziesiąt unikatowych, bardzo rzadkich skamieniałości reprezentujących faunę lądową i słodkowodną górnego karbonu odkrytych na wałbrzyskich hałdach. Na szczególną uwagę zasługuje też zespół skamieniałości ze stanowiska Jeziorko



Kopalny karboński pajęczak *Trigonotarbidia Aphantomartus areolatus*, szyb Jan

| fot. PWSK



Wystawa „W poszukiwaniu kwiatu paproci”, wernisaż 2016 r.

| fot. PWSK

Daisy koło Mokrzeszowa będącego fragmentem dewońskiej rafy koralowej badanej od lat '70 XIX w. przez kolejne pokolenia naukowców. Część petrograficzną kolekcji stanowią skały i minerały Dolnego Śląska o dużych walorach estetycznych i dydaktycznych, reprezentujących wszystkie wydzielane gromady minerałów oraz rodzajów i typów skał.



Roślina paprociolista *Sphenopteris bermudensisformis*, szyb Krakus

| fot. PWSK



Roślina paprociolista *Alethopteris lonchiticia*, Wątrzych Sobiećin

| fot. PWSK



Konferencja „Muzea geologiczne. Kolekcje, ekspozycje, popularyzacja – w 100 rocznicę urodzin Eufrozyna Sagana”, 2017 r.

| fot. PWSK

Wystawy

Od 2016 r. Stara Kopalnia prowadzi działania mające na celu popularyzację nauk o Ziemi poprzez organizowanie wystaw, warsztatów edukacyjnych i gier terenowych. Zadaniem działu geologii jest również opracowywanie posiadanego zasobu i jego odpowiednie zabezpieczenie. Na wielotorową działalność popularyzacyjną złożyły się wystawy czasowe:

„W poszukiwaniu Kwiatu Paproci”

Wystawa prezentująca skamieniałości wałbrzyskiej roślinności węglotwórczej (czerwiec - lipiec 2016 r.).

„Ślady... Eufrozyna Sagan i życie zapisane w kamieniu”

Wystawa na której obok dokumentów, ekspozatów i prac plastycznych E. Sagana, pokazane zostało publicznie po raz pierwszy od ich odkrycia w latach 70-tych XX w. kilkadziesiąt okazów bezcennych, bardzo rzadkich przykładów skamieniałej fauny lądowej i słodkowodnej górnego karbonu, z unikatowymi, częściowo jeszcze nieopisanymi gatunkami, należącymi do wijów, pajęczaków, staroraków, mieczogonów, liścionogów i ślimaków (marzec - czerwiec 2017 r.).



„Zauroczeni Naturą. 40 lat Oddziału Sudeckiego Polskiego Towarzystwa Przyjaciół Nauk o Ziemi w Wałbrzychu”

Wystawa pamiątek i dokumentów oraz minerałów i skamieniałości pochodzących z prywatnych zbiorów członków Towarzystwa (wrzesień - grudzień 2017 r.). Wystawa była również wypożyczona i eksponowana w Muzeum Ziemi Kłodzkiej.

„Opowieści Natury”

Wystawa skamieniałości roślin drzewiastych z kolekcji Aleksandry Niemirowskiej, pierwsza w Polsce kompleksowa prezentacja największej prywatnej kolekcji skamieniałego drewna w kraju (październik - grudzień 2018 r.)

Docelowo w najbliższych latach powstanie duża stała ekspozycja geologiczno – paleontologiczna, nad którą trwają już prace koncepcyjne.

Kolejnym krokiem realizującym zadania Muzeum było zorganizowane w dniach 30-31 marca 2017 r. międzynarodowej konferencji „*Muzea geologiczne. Kolekcje, ekspozycje, popularyzacja – w 100 rocznicę urodzin Eufrozyna Sagana*”, poświęconej omówieniu dorobku badacza i problemom muzealnictwa geologicznego. Wydarzenie zgromadziło w Starej Kopalni dyrektorów i przedstawicieli wszystkich ważniejszych instytucji tego typu w Polsce oraz gości z Niemiec i Czech.

W ramach działalności popularyzatorskiej i naukowej opublikowany został tekst biograficzny pt.: „*Franz Zimmermann – zapomniana osobowość wałbrzyskiej kultury i nauki*” w „*Nowej Kronice Wałbrzyskiej*” t. 5(2017), a także artykuł „*Franz Zimmermann (1890 – 1959) – geolog, paleobotanik, muzealnik*”, zamieszczony w „*Przeglądzie Geologicznym*” nr 4 (67) 2019 r. W dniu 24 listopada 2016 r. z inicjatywy Starej Kopalni nastąpiło nadanie Eufrozynowi Saganowi przez Radę Miejską Miasta Wałbrzycha tytułu „Zastuszonego dla Miasta Wałbrzycha”, a rok później otwarcie ronda im. Eufrozyna Sagana w centrum Wałbrzycha wraz z odstonięciem głazu pamiątkowego.

Biblioteka

Biblioteka Muzeum Przemysłu i Techniki jest biblioteką specjalistyczną, służącą głównie pracownikom muzeum do naukowego opracowania zbiorów, stąd ukierunkowanie jej na gromadzenie publikacji związanych z działami muzeum: archeologią, geologią i górnictwem. Księgozbiór jest udostępniany na miejscu również osobom spoza muzeum. Można skorzystać z ponad 6 – ciu tysięcy woluminów, czasopism i katalogów, dotyczących m. in.: wydobywania surowców, mechanizacji, wentylacji, przeróbki mechanicznej, energetyki, szkód górniczych, ratownictwa górniczego, bhp w górnictwie, historii techniki, hydrologii, z blisko półtora tysiąca książek i czasopism dotyczących archeologii Polski i Europy oraz z publikacji o geologii, mineralogii, paleobotanice i zoologii.



STARA

LEGENDA

5 | EDUKACJA



Gwarki–dyspozytorzy przy UM w Wałbrzychu | fot. PWSK

W procesie edukacji każdego człowieka istotną rolę odgrywają instytucje kultury i muzea. Jednym z takich miejsc jest Centrum Nauki i Sztuki Stara Kopalnia w Wałbrzychu, gdzie dużą wagę przykłada się do edukacji w zakresie zarówno lokalnego dziedzictwa górniczego jak i szeroko rozumianego pojęcia kultury oraz sztuki. Jest to najważniejsze zadanie tego miejsca zarówno ze względów historycznych jak i społecznych.

Głównym motorem działalności edukacyjnej Starej Kopalni jest Muzeum Przemysłu i Techniki oraz jego zbiory. Poszczególne tematy prowadzonych zajęć dotyczą historii wałbrzyskiego górnictwa oraz jego wpływu na rozwój i funkcjonowanie miasta, tradycji górniczych, przemysłu i techniki, wreszcie geologii i archeologii. Wychodząc naprzeciw młodym gościom Starej Kopalni



Prace górnicze pod ziemią

| fot. D. Gdesz



Zwiedzanie edukacyjne ze Skarbnikiem

| fot. D. Gdesz

powstała bogata oferta edukacyjna. Działania kierowane są przede wszystkim do młodego pokolenia, aby zainteresować przeszłością Wałbrzycha i zachęcić do poznania historii własnych rodzin. Zajęcia, warsztaty, a także zwiedzanie przestrzeni muzealnych, dostosowane są do poziomu edukacyjnego dzieci i młodzieży. Prowadzone są w taki sposób, aby przekazana wiedza utkwiała w pamięci młodego człowieka i zaowocowała w przyszłości w życiu dorosłym. Podstawą każdego zajęcia jest samodzielne badanie, odkrywanie przestrzeni Starej Kopalni, poszukiwanie informacji oraz rozwijanie kreatywności i spostrzegawczości. Zajęcia muzealne obejmują między innymi prezentacje multimedialne, gry terenowe, grę miejską #gWArki nawiązującą do małych postaci górników umiejscowionych w strategicznych punktach w Wałbrzychu, spacer historyczny, zwiedzanie z wykonywaniem prac górniczych, warsztaty kartograficzne, ale również sensoryczne poznawanie kopalni.

Ważnym elementem w edukacji w Starej Kopalni jest współpraca z wałbrzyskimi stowarzyszeniami górniczymi. Włączenie do programu wiedzy i indywidualnych historii byłych górników pracujących niegdyś w kopalniach wzbogaca podejmowane edukacyjne działania. Realizowane projekty łączą pokolenia, młodzi ludzie mają niepowtarzalną szansę spotkać byłych górników, którzy uczą, a niezwykłymi opowieściami z własnego życia wprowadzają młodego człowieka w tajemniczy, trudny górniczy świat.



Zajęcia „Czarne skarby czyli jak powstał węgiel”

| fot. PWSK

Zajęcia muzealne obejmują również treści z zakresu archeologii czy geologii, które stanowią uzupełnienie wiedzy przekazywanej w szkołach, zachęcając do własnej eksploracji ciekawych zagadnień. Omawiane tematy archeologiczne odnoszą się zarówno do pojęć historycznych jak i historii działalności człowieka. Podczas zajęć geologicznych przedstawiane są procesy, które wpłynęły na powstanie węgla, problematyka związana z dziejami życia Ziemi, skałami i minerałami, a uczestnicy zajęć mają możliwość pracować z autentycznymi skamieniałościami.



Zajęcia „Zostań archeologiem”

| fot. PWSK



Artystyczne półkolonie

| fot. PWSK



Gra terenowa „Węgielki”

| fot. D. Gdesz



Projekt „KROPKA I KRESKA – Dolny Śląsk w abstrakcji filmowej”

| fot. M. Przybytek

Korzyści płynące z uczestnictwa w zajęciach edukacyjnych są zróżnicowane i przekładają się na rozwój każdego uczestnika, wpływając na pojmowanie przez niego różnorodnych aspektów kulturowych i społecznych. Budowanie pozytywnych relacji interpersonalnych, współpraca w grupie oraz akceptowanie zdania innych są ważną wartością wychowawczą każdego zajęcia. Wykorzystywane metody dydaktyczne są zróżnicowane i aktywizują uczestników do działania, polegają na zabawie, doświadczaniu, pracy w grupie bądź na pracy indywidualnej.

W Starej Kopalni oferowane są również rodzinne zajęcia przygotowane specjalnie z myślą o najmłodszych turystach i ich rodzicach. Muzeum staje się przestrzenią dostępną dla dzieci już od pierwszych miesięcy życia, przeznaczoną do odkrywania i doświadczania nowego otoczenia. Ma to na celu osvajanie ludzi z kulturą i sztuką, kształtowanie pozytywnych postaw i wzorców już od najmłodszych lat, a rozwojowe zajęcia dają możliwość interakcji dziecko – rodzic oraz sprzyjają zacieśnianiu więzi rodzinnych. Tym samym muzeum staje się miejscem przyjaznym i otwartym dla wszystkich niezależnie od wieku.



Projekt „KROPKA I KRESKA”

| fot. M. Przybytek



Szkolna Biesiada Górnicka podczas Festiwalu Tradycji Górnicznych Barbórka, 2016 r.

| fot. PWSK

Edukacja to również prowadzenie rozmaitych projektów, w tym kulturalno – artystycznych, jak np. „KROPKA I KRESKA – Dolny Śląsk w abstrakcji filmowej” realizowany w ramach Akademii Doktora Korczaka w Ośrodku Kultury i Sztuki we Wrocławiu. Stara Kopalnia jako współorganizator przygotowała warsztaty plastyczno – filmowe dla grupy dzieci w dwóch kategoriach wiekowych (8-10 lat oraz 11-12 lat), które pod kierunkiem edukatorów i filmowców, stworzyły własne autorskie filmy abstrakcyjne w oparciu o lokalne techniki rzemieślnicze budujące od dziesięcioleci tożsamość regionu. Zrealizowane dwa filmy wzięły udział w Międzynarodowym Festiwalu *Punto y Raya JUNIOR 2019* w Centrum Technologii Audiowizualnych we Wrocławiu, otrzymując nagrodę publiczności.

Kulminacyjne i najważniejsze wydarzenia związane z edukacją w Starej Kopalni, odbywają się w czerwcu podczas Górniczego Dnia Dziecka i w grudniu podczas Festiwalu Tradycji Górnicznych Barbórka. Wraz z wałbrzyskimi stowarzyszeniami górnicznymi oraz przy współpracy z zaprzyjaźnionymi instytucjami i wałbrzyskimi szkołami w pierwszych dniach grudnia organizowany jest szereg zajęć, warsztatów, prelekcji i spotkań naukowych. To doskonały czas cele-

bracji historii, zdobywania unikatowej wiedzy, odkrywania naszej przeszłości, a także świetnej zabawy. Kilkudniowy Festiwal Tradycji Górnicznych umożliwia szerokiej i różnorodnej publiczności poznanie wielowiekowego dziedzictwa Wałbrzycha. W trakcie festiwalu odbywa się m.in. tradycyjna Karczma Piwna, Babski Comber, Szychta Rodzinna i Biesiada Szkolna, a także liczne wydarzenia artystyczne.



Zajęcia edukacyjne podczas Górniczego Dnia Dziecka | fot. D. Gdesz



6 | GALERIA SZTUKI WSPÓŁCZESNEJ

Galeria Sztuki Współczesnej to jeden z trzech filarów działalności kulturalnej Centrum Nauki i Sztuki Stara Kopalnia. Miejsce to wyraźnie zaznacza się w środowisku sztuki, a dzieje się to dzięki obecności wybitnych artystów i prestiżowych wystaw prezentowanych w unikalnych przestrzeniach wystawienniczych, zlokalizowanych w przemysłowych budynkach dawnej kopalni węgla kamiennego Julia – spuściznie materialnej po dawnej, przemysłowej sile miasta.

W ciągu zaledwie kilku lat działalności Gallerii udało się zrealizować ponad trzydzieści wystaw, wśród których znalazły się wydarzenia o zasięgu ogólnopolskim i międzynarodowym, wystarczy wspomnieć wystawę Magdaleny Abakanowicz „Obecność Istota Tożsamość”. Co roku Gallerię odwiedza sześć do ośmiu tysięcy zwiedzających i uczestników wydarzeń, a ilość stałej publiczności każdego roku rośnie.



„Obecność Istota Tożsamość”, Magdalena Abakanowicz | fot. M. Jagiellicz

Tutaj zostały zaprezentowane między innymi prace: Marka Arcimowicza, Tomasza Guzdowatego, Bogdana Konopki, Mariana Waldemara Kuczmy, Witolda Liszkowskiego, Tamarę Łempickiej, Natalii Niemen, Zdzisława Nitki, Tadeusza Rolke, Krzysztofa Skarbka, czy Pawła Żaka.

Przez minione pięć lat funkcjonowania Gallerii nawiązano ważną i owocną współpracę z lokalnymi środowiskami twórczymi oraz instytucjami kultury i sztuki. Wśród nich należy wymie-



„Dywan Malarza”, Marian Waldemar Kuczma | fot. PWSK

nić Państwową Galerię Sztuki w Sopocie, Akademię Sztuk Pięknych we Wrocławiu, Wałbrzyską Galerię Sztuki Biuro Wystaw Artystycznych oraz Biuro Wystaw Artystycznych w Jeleniej Górze, Fundację Sztuki Współczesnej In Situ w Sokołowsku, Ośrodek Kultury i Sztuki we Wrocławiu, Związek Polskich Artystów Fotografików Okręg Dolnośląski, Fundację All That Art i Wałbrzyski Klub Fotograficzny.



„Closer”, Tomasz Gudzwaty

| fot. M. Przybytek

Galeria w swej misji wychodzi poza ramy jedynie wystawiennicze, skupiając się również na działaniach mających przybliżyć odbiorcy prezentowane dzieła, kontekst ich powstania, znaczenie dla twórców, czy po prostu sztukę, która bywa trudna i niejednoznaczna w odbiorze, rodząc pytania, wątpliwości, a nawet spory związane z interpretacją rzeczywistości czy współczesności. Dlatego Stara Kopalnia w kalendarzu imprez oferuje każdemu



„Depercepcje”, wystawa zbiorowa

| fot. PWSK



„Pierwociny”, Natalia Niemen

| fot. PWSK

zainteresowanemu spotkania autorskie z postaciami z dziedziny sztuk wizualnych, zarówno z kraju, jak i z zagranicy, czy wykłady o charakterze naukowym. Odbyły się między innymi spotkania „Street art – sztuka czy wandalizm?” oraz „Falszerstwa dzieł sztuki i metody ich identyfikacji”. Niemal każdej wystawie towarzyszy też spotkanie z autorami lub kuratorami połączone z oprowadzaniem.

„Żywioty–Woda”, Marek Arcimowicz, Paweł Młodkowski, Mikołaj Nowacki oraz Marcin Zaborowski | fot. PWSK





Galeria Sztuki Współczesnej wielką wagę przykłada do edukacji o sztuce, dlatego dla różnych grup wiekowych oferuje zajęcia edukacyjne nawiązujące do aktualnie prezentowanych wystaw. Przykładem takiego działania jest warsztat „Mały malarz” czy „Portret w trzech krokach”, prowadzony podczas wystawy Natalii Niemen „Pierwociny”.

W ramach muzealnej akcji #muzealniaki zorganizowane zostały zajęcia dla najmłodszych odbiorców w wieku 0-2 lat, kiedy to na wystawie Magdaleny Abakanowicz, dzieci wraz z rodzicami i opiekunami mogły w sposób fizyczny doświadczać sztuki przez dotyk, słuch i zapach. Zajęcia o takim charakterze cieszą się bardzo dużą popularnością, a liczba dostępnych miejsc szybko się kurczy.

Wystawy Galerii mają charakter czasowy, lecz dokumentacją obecności sztuki w Starej Kopalni są wydane katalogi poświęcone prezentowanym zbiorom. Za przykład niech posłuży katalog wystawy „Ludzie duchy” i „Wobec miejsca i czasu VI”.

Najważniejsze wystawy czasowe zrealizowane w ubiegłych latach:

„Szary Paryż w Wałbrzychu” Bogdan Konopka

Wystawa ikony polskiej fotografii analogowej, artysty od lat mieszkającego w Paryżu. „Szary Paryż” to zestaw kilkudziesięciu perfekcyjnie wykonanych fotografii stykowych, legendarna wystawa, pokazywana w galeriach w Europie i na świecie. Współorganizatorem wystawy był Wałbrzyski Klub Fotograficzny, a kuratorem wystawy prezes klubu – Jarosław Michalak.



„Ludzie duchy”, Marek Arcimowicz

| fot. PWSK



„Dywan Malarza”, Marian Waldemar Kuczma

| fot. PWSK

„Ludzie duchy” Marek Arcimowicz

Wyjątkowa wystawa pochodzącego z Wałbrzycha – ambasadora miasta – fotografa National Geographic Polska, wieloletniego współpracownika Martynty Wojciechowskiej. Ponad dwadzieścia prac opowiadało o prześladowaniach, okaleczaniu tanzańskich albinosów. Dodatkową atrakcją wernisażu była afrykańska muzyka perkusyjna w wykonaniu zespołu Foliba.

„Dywan Malarza” Marian Waldemar Kuczma

Malarstwo wielkoformatowe, doskonale prezentujące się w surowych, potężnych przestrzeniach Galerii Sztuki Starej Kopalni. Wystawa prezentowała kilkanaście abstrakcyjnych obrazów oraz zaplamiony dywan – część pracowni artysty. Doskonałym



„Dywan malarza”, Marian Waldemar Kuczma

| fot. PWSK



jej uzupełnieniem była muzyka jazzowa, wykonana przez wrocławskie trio. Wystawa współorganizowano z Galerią Sztuki Platon.

„Closer” Tomasz Gudzowaty

Tomasz Gudzowaty jest polskim fotografem dokumentalnym, portretowym i plastycznym. Jest także wielokrotnym laureatem lub finalistą takich konkursów jak: Pictures of the Year International, NPPA's Best of Photojournalism, International Photography Awards, B&W Spider Awards i National Portrait Gallery's Taylor Wessing Photographic Portrait Prize.



„Closer”, Tomasz Gudzowaty

| fot. M. Przybytek

„Struktury osobiste” Witold Liszkowski

Malarstwo artysty charakteryzuje strukturalna konsekwencja, ujawniana poprzez układy gęsto rozmieszczonych linii, intensywnych i tonowanych przejść pomiędzy bielą i czernią. Wystawa zawierała kilkadziesiąt prac malarskich dużego formatu oraz instalacje fotograficzne z konceptualnego okresu lat 70. Współorganizowana była z wrocławskim Ośrodkiem Kultury i Sztuki.

„Depercepcje” wystawa zbiorowa

Wystawa malarstwa, rysunku oraz obiektów świetlnych, w której udział wzięli: Marlena Promna, Piotr Saul, Luiza Zimmerman, Michał Węgrzyn, Karolina Balcer oraz Katarzyna Tomaszewska. W ramach wystawy artyści zaprezentowali sześć odmiennych przejawów depercepcji. Jedną z atrakcji wydarzenia był koncert muzyki eksperymentalnej w wykonaniu dwóch zespołów. W ich skład weszli artyści uczestniczący w wystawie, kurator oraz znany wrocławski malarz – Krzysztof Skarbek. Wystawę współorganizowano z Ośrodkiem Kultury i Sztuki we Wrocławiu.

„Ćwiczenia obowiązkowe i inne martwe natury” Paweł Żak

Pokazana została fotografia inscenizowana o charakterze symbolicznym powstała przy użyciu nietypowych technik kopiowania dających w rezultacie unikatowe odbitki. Wystawa zorganizowana była wraz z Wałbrzyskim Klubem Fotograficznym.

„Globalizacja i indywidualność” wystawa zbiorowa

Przedstawiała wybór prac 54 twórców – fotografów, reprezentujących przegląd środowiska Okręgu Dolnośląskiego Związku Polskich Artystów Fotografików (ZPAF). Ideą wystawy była forma dyskursu, reinterpretacji zagadnienia globalnej wioski w korelacji z indywidualnością w dobie współczesności. Prezentowała bogactwo różnorodnych postaw, konwencji, koncepcji artystycznych, była demonstracją złożoności i oryginalności środowiska w 70. rocznicę powstania ZPAF.

„4 kominy” wystawa zbiorowa

Zaproszeni do projektu artyści ukazali miejsce szczególne w najnowszej historii regionu jeleniogórskiego – dawne Zakłady Chemiczne Chemitex – Celwiskoza, które tworzą rozległy, postindustrialny krajobraz w środku Jeleniej Góry. W trakcie wernisażu zauważono analogię do historii kopalni – obiektu niegdyś zrujnowanego oraz całkowicie różne dalsze losy obiektów: w przypadku Celwiskozy całkowite prawie zniszczenie, w przypadku kopalni rewitalizację i przekształcenie w prężnie działające Centrum Nauki i Sztuki Stara Kopalnia.

„Kolekcjoner” wystawa zbiorów kolekcjonerskich

Wystawa prac pochodzących z prywatnych zbiorów Marii Demskiej-Gnat i Stanisława Gnata. Ukazywała kilkadziesiąt obrazów wielkoformatowych stworzonych przez czołowych malarzy dolnośląskich. Podczas wernisażu odbył się także koncert uznanego, polskiego saksofonisty, dyrektora sokołowskiego festiwalu Sanatorium Dźwięku – Gerarda Lebika, zatytułowany przez Artystę „Wariacje na saksofon tenorowy op.27 – Gerard Lebig 16.04.2018”.



„Obecność Istota Tożsamość”, Magdalena Abakanowicz

| fot. M. Jagiellicz



„Moda Polska w Wałbrzychu”, Tadeusz Rolke

| fot. PWSK

„Obecność Istota Tożsamość” Magdalena Abakanowicz

Wystawa doceniona w Polsce, jak i za granicą. Stanowiła fascynujący zbiór rzeźb Magdaleny Abakanowicz, pochodzących z okresu od początku lat 70-tych XX w. do końca pierwszej dekady XXI w. Wystawa mieściła się w przestrzeniach wystawienniczych galerii, a także na terenie otwartym Starej Kopalni.

„Moda Polska w Wałbrzychu” Tadeusz Rolke

Wystawa zrealizowana z Wałbrzyskim Klubem Fotograficznym obejmująca fotografię mody z lat 60-tych i 70-tych. Pokazano 33 fotografie czarno-białe, na których oprócz modelek pojawiają się postacie świata filmu, sztuki oraz projektanci mody.

„Wobec miejsca i czasu VI” wystawa zbiorowa, poplenerowa

Stara Kopalnia w Wałbrzychu była kontynuacją działań artystycznych Okręgu Dolnośląskiego Związku Polskich Artystów Fotografików pod nazwą „Wobec miejsca i czasu...” Plener odbył się w październiku 2018 r. na terenie Starej Kopalni, a wystawa pokazała efekt pracy dwudziestu jeden fotografów – uczestników wydarzenia.



„Żywioty/woda” wystawa zbiorowa Kolektywu fotografów National Geographic Polska

Wystawa to prace czterech autorów, których łączy charakter pracy – są fotoreporterami. Ukazywała cztery zupełnie inne miejsca, opowieści, spojrzenia, historie bliskie i dalekie, w Polsce lub na przystoiowym końcu świata. Czasem skupione na bohaterach (zbiorowych): plemię Badjao czy Rohingjowie, gdzie żywiot jest jedynie pretekstem do zatrzymania się nad historią. Czasem to sama woda jest bohaterką główną – jej formy i tętniące nad nią życie.

„Zawsze początek, spotkanie” wystawa malarstwa Mariusza Mikołajka

Mariusz Mikołajek – artysta malarz, autor kilkudziesięciu wystaw indywidualnych, uczestnik kilkudziesięciu wystaw zbiorowych, animator działań plastycznych, akcji, warsztatów, happeningów i spotkań, znany jest z prezentacji swoich prac w niekonwencjonalnych miejscach, jak: Slot Art Festival, salon Mercedesa, wrocławski ratusz, czy Multipleks „Helios” we Wrocławiu. W Galerii Sztuki Starej Kopalni znalazło się ponad 30 prac artysty, stanowiących przekrój jego twórczości, w tym charakterystyczne obrazy malowane na dzinsie. Wystawa otworzyła planowany cykl działań artysty w szkołach wałbrzyskich oraz w obrębie miasta.

„Wobec miejsca i czasu VI”, ZPAF dolnośląski

| fot. P. Piwowar







7 | CENTRUM CERAMIKI UNIKATOWEJ

Jako ukłon w stronę jednej z ważniejszych historycznych gałęzi przemysłu regionu, w Parku Wielokulturowym Stara Kopalnia utworzono Centrum Ceramiki Unikatowej, miejsce, gdzie można w przystępny i ciekawy sposób zaznajomić się z rzemiosłem ceramicznym i sztuką opartą o jego wyroby.

W swojej historii Wałbrzych był miejscem znanym z wyrobów włókienniczych, wielkiej skali przemysłu wydobywczego, koksownictwa, a także przemysłu ceramicznego. Początki produkcji porcelany w Wałbrzychu datuje się na 1829 r. Swoje siedziby na terenie dzisiejszego miasta miały fabryki Ohme, Prause, Krister – po 1945 r. Krzysztof, Tielsch – po 1945 r. Wałbrzych i Książ (wcześniejszy Krzysztof II), produkujące porcelanę stołową. Zakłady te produkowały wyroby porcelanowe na światową skalę i na światowe rynki zbytu, głównie do Stanów Zjednoczonych. Do dnia dzisiejszego przetrwał tylko jeden zakład – Krzysztof.

Centrum Ceramiki Unikatowej to wyjątkowa przestrzeń wystawiennicza oraz pracownia przeznaczona do artystycznych działań profesjonalistów, a także osób rozpoczynających swoją przygodę z ceramiką. Pracownia wyposażona jest w niezbędne urządzenia do poznania całego procesu technologicznego tworzenia ceramiki unikatowej: od specjalnie przygotowanej przestrzeni, w której odbywają się warsztaty dla grup zorganizowanych i indywidualnych gości, pracownię garncarską wyposażoną w siedem toczków, modelarnię w której powstają od podstaw formy gipsowe do produkcji ceramiki, następnie wykorzystywane podczas zajęć edukacyjnych, po piecownię, w której kończy się proces zarówno twórczy jak i technologiczny tworzenia ceramiki.

Piecownia w Centrum Ceramiki Unikatowej

| fot. M. Przybytek





Wszyscy pracownicy Centrum Ceramiki Unikatowej to artyści posiadający różne specjalizacje, dzięki czemu pracownia poszerza zakres tematyczny jakim się zajmuje wykraczając poza ceramikę, oferując uczestnikom zajęć również warsztaty z linorytu, sitodruku i malowania na szkle.

Plenery i rezydencje artystyczne

Centrum Ceramiki Unikatowej to także miejsce rezydencji artystycznych. W ramach wydarzeń obchodów Europejskiej Stolicy Kultury Wrocław 2016 w Wałbrzychu w czerwcu 2016 r., holenderska artystka o polskich korzeniach – Anna Skubisz, miała okazję sprawdzić potencjał tego miejsca odbywając tu miesięczną rezydencję „Sztuka dla pokoju”. Ideą projektu było zachęcenie do szerzenia pokojowych postaw i zachowań, poprzez współpracę Skubisz i ponad pięćdziesięciu wałbrzyskich gimnazjalistów przy tworzeniu koncepcji wystawy oraz jej realizacji w formie grupy rzeźb aniołów – „postanników pokoju”. Projektantka postawiła na pracę ze specyficznym tworzywem – wetną, która wymagała wyjątkowo precyzyjnej obróbki. Finałem rezydencji było otwarcie dwumiesięcznej ekspozycji, w którym udział wzięli wszyscy jej twórcy.

Innym działaniem wykorzystującym potencjał pracowni CCU było przeprowadzenie dwóch edycji pleneru ceramiczno – malarskiego Wałbrzych Barwy i Struktury I i II. Pierwsze działania plenerowe odbyły się w 2017 r. Plener ceramiczno – malarski Wałbrzych Barwy i Struktury zorganizowany został przy współpracy ze stowarzyszeniem Asocjacja Ars Longa, i stał się szansą dla młodych twórców na rozwijanie swoich umiejętności i technik pracy



Plener ceramiczno–malarski „Wałbrzych Barwy i Struktury”

| fot. PWSK



Plener ceramiczny „Re-forma”, zrealizowany przy współpracy z ASP Wrocław

| fot. PWSK

w postindustrialnych wnętrzach Starej Kopalni. W plenerze wzięli udział: Olga Milczyńska i Łukasz Karkoszka – ceramika, Paulina Brzezińska i Dawid Lasz – malarstwo. Wałbrzych Barwy i struktury II był kontynuacją wydarzenia z poprzedniego roku. W 2018 r. plener został zorganizowany przy współpracy ze Związkiem Polskich Artystów Plastyków okręg Wrocławski. Współpraca Centrum Nauki i Sztuki Stara Kopalnia i ZPAP okręg Wrocławski jest wynikiem powstania w 2017 r. ZPAP oddziału wałbrzyskiego. Do udziału w plenerze zaproszono czterech artystów – ceramików – Katarzynę Bogucką i Hannę Kłapcię oraz malarzy – Joannę Krajewską i Małgorzatę Rzempowską-Skórę. Z obu plenerów, specjalnie powołana komisja wybrała po jednej pracy każdego artysty, które następnie zostały przekazane Starej Kopalni w celu stworzenia kolekcji malarstwa i rozbudowy kolekcji ceramiki unikatowej, w której między innymi są tacy artyści jak: Norio Shibata (Japonia), Ryan Labar (USA), Stanisław Możdżeń, Michał Puszczynski oraz Monika Patuszyńska. Ceramika unikatowa powstała podczas pleneru Porcelana Inaczej.

Plener Re-Form(a) I i II, organizowany w latach 2017 - 2018 był dedykowany studentom uczelni artystycznych. Uczestnicy – studenci warszawskiej i wrocławskiej Akademii Sztuk Pięknych, zajmujący się na co dzień ceramiką, zmierzali się z gipsowymi formami niegdyś wykorzystywanymi w Fabryce Porcelany Stołowej „Wałbrzych”. Z oryginalnej masy porcelanowej, jednej z niewielu pamiątek po Fabryce, stworzyli własne koncepcje, odświeżając tym samym pamięć o takich miejscach na ceramicznej mapie Polski. Plener ceramiczny był realizowany przy współpracy z Akademią Sztuk Pięknych im. Eugeniusza Gepperta we Wrocławiu. Efektem pleneru w 2018 r. była wystawa w galerii Centrum Ceramiki Unikatowej.



Wystawy

Galeria Centrum Ceramiki Unikatowej o powierzchni 520 m² tworzy niezwykłą, industrialną, największą galerię Starej Kopalni, jedną z lepszych przestrzeni wystawienniczych w Polsce.

Wystawą otwierającą galerię była wystawa prac Kazimierza Kalkowskiego, absolwenta gdańskiej PWSSP. Uprawia rzeźbę ceramiczną, malarstwo, rysunek. Jedyнным tematem jego prac jest człowiek we wszystkich aspektach egzystencjonalnych, a w jego twórczości dominują świetnie współgrające z przesłaniem artysty rzeźby. Wystawa została zorganizowana razem z Fundacją „Unikat”.

Wykraczając po raz kolejny poza schemat działania, Centrum Ceramiki Unikatowej było odpowiedzialne za wystawy niezwiązane z ceramiką:

Franciszek Starowiejski „Przyjaźnie Paryskie 1683-1693”

Kolekcja A. i N. Avila. Wystawa z uwagi na swój rozmiar została zrealizowana w przestrzeni pokopalnianej Łaźni Łańcuszkowej w Starej Kopalni. Tutaj „Teatr Rysowania” pierwszy raz w historii został zaprezentowany w całości. Odbyła się dzięki współpracy z Państwową Galerię Sztuki w Sopocie oraz Wałbrzyską Galerię Sztuki BWA.

Wystawa Sylwestra Ambroziaka „Odległy Świat”

| fot. PWSK





Sylwester Ambroziak „Odległy Świat”

Wystawa obejmowała ponad 70 rzeźb i 4 filmy animowane. Była to największa, jak dotąd, prezentacja tego artysty, stanowiąca podsumowanie 7-letniego okresu twórczości. Zgromadzone rzeźby w Starej Kopalni, były eksponowane w Galerii Sztuki Współczesnej, ale przede wszystkim w części zewnętrznej, angażując całą przestrzeń ekspozycyjną pomiędzy budynkami i urządzeniami przemysłowymi, a także na dachach, stalowych rampach. Wystawa była jedną z najważniejszych wydarzeń rzeźbiarskich 2016 r. Kuratorem wystawy był Krzysztof Stanisławski, projekt zrealizowany był przy współpracy z Wałbrzyską Galerią Sztuki BWA.

Wystawy zbiorowe

Bardzo ważnym momentem w historii Starej Kopalni i Centrum Ceramiki Unikatowej było podjęcie współpracy z podobnymi instytucjami działającymi w obszarze edukacji kultury i sztuki w całej Polsce.

W 2016 r. podpisano dokument o współpracy z wrocławską Akademią Sztuk Pięknych, w zakresie promowania działalności statutowej Partnerów, ze szczególnym uwzględnieniem obszarów: sztuka i wzornictwo ceramiki, sztuka i wzornictwo szkła. Obustronne działanie skierowano na rzecz promocji powyższych dyscyplin jako przejawu unikatowego dziedzictwa kulturowego naszego regionu. Wydarzeniu towarzyszyło otwarcie wystawy „Wrocławski Ogród Ceramiki” – prezentującej 79 prac studentów i pedagogów z okazji 70-lecia ASP Wrocław. Dzięki temu możliwe było zapoznanie się z różnorodnym dorobkiem młodych i doświadczonych twórców tworzących w ceramice.



Wystawa zorganizowana przy współpracy z ASP Wrocław – „Wrocławski Ogród Ceramiki” | fot. M. Jagiellicz



Najnowszy projekt zrealizowany przy współpracy z Wrocławską ASP w 2019 r. to wystawa – „TERAZ”, prezentująca dorobek i postawy twórcze artystów – pedagogów Wydziału Ceramiki i Szkła. Wystawa jest jedną z wielu przygotowanych w tym roku prezentacji dokonań pracowników i studentów wydziału z okazji jubileuszu 70-lecia istnienia. Prezentowane obiekty stworzone przez artystów z gliny i szkła pokazują urodę materii ceramicznej i szklanej. Wystawa jest też przeglądem technologii i technik, pokazuje szerokie spektrum sposobów formowania i obróbki materiałów, obiekty wykonane w tradycyjnych technikach formowania gliny i szkła sąsiadują z formami stworzonymi za pomocą najnowszych technik cyfrowych.

Efektem współpracy Centrum Ceramiki Unikatowej z Bolesławieckim Ośrodkiem Kultury – Międzynarodowym Centrum Ceramiki, była wystawa **Przekrój przez Międzynarodowy Plener Ceraminczo – Rzeźbiarski w Bolesławcu** – największa w historii plenerów ekspozycja, prezentująca efekty pracy twórczej artystów uczestniczących w najdłuższej trwającej tego typu imprezie w Polsce. W Wałbrzychu pokazano dorobek 30 plenerów. Najstarszą eksponowaną rzeźbą był Wazon autorstwa Elżbiety Nawrockiej z 1984 r. Wystawa liczyła – 161 obiektów.

Kolejnym ważnym partnerem Centrum Ceramiki Unikatowej jest Centrum Rzeźby Polskiej w Orońsku. W 2016 r. wynikiem współpracy była wystawa – „LAB ORO”, podczas której zaprezentowano artystów uczestniczących w 7 i 8 plenerze LAB ORO w Orońsku. Dzięki różnorodności prac wystawa licząca 48 obiektów była idealną przestrzenią do poznania zarówno artystów jak i różnych technik tworzenia ceramiki unikatowej. Kuratorami wystawy byli Jarosław Pajek, artysta ceramik uprawiający rzeźbę figuratywną, organiczną i abstrakcyjną oraz Bogusław Dobrowolski, artysta ceramik zajmujący się rzeźbą ceramiczną i rysunkiem, wieloletni komisarz pleneru LAB ORO.



Wystawa zorganizowana przy współpracy z ceramiki poplenerowej z Orońska „LAB ORO” | fot. PWSK



Wystawa Sztuki Kinetycznej „Poruszone – Zawieszone”

| fot. PWSK

Centrum Ceramiki Unikatowej to także miejsce spotkań artystów związanych z Wałbrzchem. Okazją do tego była wystawa „Triennale Sztuki Wałbrzyskiej”, podczas której 21 artystów plastyków okręgu wałbrzyskiego, absolwentów Wyższych Uczelni Artystycznych zaprezentowało swoje prace. Wystawa liczyła ponad 140 prac, w tym obrazy multimedialne. TRIENNALE ukazało wielorakość trendów i artystyczne zróżnicowanie. Szczególnie cieszył fakt, że wystawa była okazją do aktywizowania twórców dojrzałych i młodych dając szansę na pokazanie swojej indywidualności twórczej.

„AUTONOMIE UJAWNIONE” to wystawa z 2018 r. stworzona przy współpracy z Ośrodkiem Kultury i Sztuki we Wrocławiu, w ramach której zaprezentowane zostały dzieła pięciu wybitnych polskich artystów: obiekty szklane Małgorzaty Dajewskiej, duże obiekty rzeźbiarskie Radka Ślanego, wielkoformatowe, ekspresyjne malarstwo Zdzisława Nitki i Krzysztofa Skarbka oraz geometryczne malarstwo Piotra Błażejewskiego.

Międzynarodową wystawą sztuki kinetycznej zrealizowaną przy współpracy z Fundacją FUZION była ekspozycja „PORUSZONE – ZAWIESZONE”. Do udziału w prezentacji swoich prac zostali zaproszeni artyści z Polski, Szwajcarii, Czech i Dani: Piotr Bosacki, Piotr Jędrzejewski, Bernhard Jordi, Claus Larsen, Dušan Váňa. Wystawa stanowiła prezentację obiektów kinetycznych udostępnionych w ciekawym kontekście przestrzennym. Sztuka kinetyczna śmiało wpisuje się w charakter zrewitalizowanej przestrzeni, wprowadzając dynamizm wokół statycznych, monumentalnych konstrukcji przemysłowych Starej Kopalni. Podwójny kontekst znaczeniowy tytułu wystawy pozwolił widzowi na osobisty odbiór zarejestrowanych w formie, ruchu i dźwięku, doświadczeń twórcy, na poziomie czytelnych zjawisk fizycznych lub abstrakcyjnych skojarzeń, pojęć, sytuacji.



Ogólnopolska wystawa rzeźby „Zrąb”

| fot. PWSK

„ZRĄB” – prezentująca najważniejszych Polskich rzeźbiarzy wystawa zrealizowana została przy współpracy z Galerią Sztuki BWA w Wałbrzychu, Akademią Sztuk Pięknych im. Eugeniusza Gepperta we Wrocławiu, Ośrodkiem Kultury i Sztuki we Wrocławiu. „Zrąb” stanowił bezprecedensowe dla regionu wydarzenie odślaniające przed potencjalnym widzem obszerne spektrum artystycznych kreacji kilku pokoleń współcześnie działających rzeźbiarzy, których nazwiska na stałe już utrwaliły się w kanonie najważniejszych twórców i pedagogów związanych z tą wyjątkową dziedziną sztuki. Do udziału w wystawie zaproszono wybitnych rzeźbiarzy i autorów genetycznie wywodzących swą twórczość z rzeźby, związanych ze środowiskami Wrocławia, Warszawy, Poznania, Gdańska, Nowego Sącza, Cieszyna, Sokołowska, Zakopanego.



Wystawy indywidualne

Przestrzeń wystawiennicza Centrum Ceramiki Unikatowej to nie tylko wystawy zbiorowe ale także wystawy indywidualne. **Krzysztof Rozpondek „CLAY STORY”** – prace eksponowane w galerii CCU składały się z cyklu BALAST oraz Parzyste, Nieparzyste. Jak sam artysta mówi – *„Wystawa Clay Story jest emanacją mojego szczególnego stosunku do tworzywa. To glina ze swoją istotą i właściwościami wyzwala potrzebę kreowania, zachęca do aktywności, daje poczucie spełnienia, a czasem uczy pokory...”* Podczas wystawy można było zobaczyć obiekty wypalone przy użyciu różnych technik i mas ceramicznych, czyniąc wystawę idealnie wpisaną w założenia Centrum Ceramiki Unikatowej.

Galeria zaaranżowana w sposób minimalistyczny, stała się architektoniczną oprawą działań artystycznych **Barbary Idzikowskiej**. Jedyńm obiektem w przestrzeni był zawieszony olbrzymi szklany obraz przedstawiający twarz młodej kobiety o nieskazitelnej urodzie oraz stalowy sarkofag z *„Śpiącą...”* – rzeźbą przedstawiającą kobietę przykrytą szklanym całunem, spod którego wyłaniają się jedynie fragmenty nóg z drobnymi stopami. Całość dopełniona została utworem „Between” skomponowanym i wykonanym przez Agatę Zubeł, oraz mappingiem stworzonym przez Jakuba Lecha, który dodał kolejny wymiar *„Śpiącej...”*.

Drugim projektem **Barbary Idzikowskiej** realizowanym przy współpracy z **Anne – Claude Jeitz** (Luksemburg) i **Alaina Calliste** (Francja) w ramach Programu Rezydencji

Wystawa Barbary Idzikowskiej „Śpiąca”

| fot. PWSK





Artystycznych A-i-R Wro oraz Szkoło OKoło, będących częścią obchodów Europejskiej Stolicy Kultury Wrocław 2016, we współpracy z Akademią Sztuk Pięknych im. E. Gepperta we Wrocławiu i Festiwałem Wysokich Temperatur oraz Fundacją „Atelier Si, Pb...”, była „**Pomarańczarnia**” pod kuratorską opieką Krzysztofa Kucharczyka. Kompozycja złożona z 28 elementów – szklanych rzeźb odwołujących się do kształtu cząstki podzielonej pomarańczy, przygotowanych przez artystów razem ze studentami i absolwentami ASP we Wrocławiu. Liczba tych cząstek przywołuje liczbę państw członkowskich UE, a ich możliwe układy odnoszą się do kwestii związanych z „częścią” i „całością” lub „autonomią” i „wspólnotą”.

Michał Puszczynski – „DOLOK” wystawa poprzedzona pierwszą w historii Centrum Ceramiki Unikatowej rezydencją. Przez dwa dni artysta na oczach publiczności tworzył wielkoformatową rzeźbę, demonstrując techniki ceramiczne, których używa do tworzenia swoich prac. Wystawa „DOLOK” to cykl masywnych, monochromatycznych rzeźb ceramicznych, odnoszących się do pierwotnych form architektury. Uprozczone bryły, kontrast i skala prezentowanych prac budowały wrażenie miejsca kultu, wybudowanego z form, których funkcja została zapomniana, a cel, dla którego były tworzone jest nieznanym.

Wystawą o charakterze instalacji multimedialnej, będącej interesującym eksperymentem ożywiania ceramicznych obiektów rzeźbiarskich poprzez włączanie w ich obszar animacji komputerowych i projekcji wideo była „**DEUS EX MACHINA**” **Adama Abła**. Prezentowana realizacja w swoim kształcie nawiązywała do modularnych, animalistycznych maszyn o transformujących się układach.

Centrum Ceramiki Unikatowej to miejsce działań twórczych nie tylko w materii ceramicznej. Doskonałym przykładem jest realizacja projektu „**Szklany Czas – wędrówki krajobrazem**”, w ramach dofinansowania przez Ministerstwo Kultury i Dziedzictwa Narodowego oraz Gminę Wałbrzych. Głównym celem było zaznajomienie młodego pokolenia mieszkańców Dolnośląskiego Zagłębia Węglowego z pojęciem krajobrazu kulturowego i industrialnego oraz jego przemianami na przestrzeni wieków. Pomogły w tym rysunki Friedricha Bernharda Wernera, który w początkach XVIII w. wykonał setki wedut, czyli pejzaży miejskich, nie tylko miast śląskich, lecz też ówczesnych stolic europejskich. W ramach projektu odbyły się warsztaty wprowadzające, terenowe, artystyczne, a także poznawcze i spotkania artystyczno – historyczne, zaś kulminacją projektu stanowiła wystawa i gala podsumowująca projekt. Podczas wystawy zostały zaprezentowane prace wykonane przez uczestników projektu, w różnych technikach tworzenia grafiki, między innymi: sitodruk, linoryt, kalkomania i malowanie na szkło.







8 | ZAKOŃCZENIE

Historia przemysłu, jego pozostałości materialne i niematerialne, to bardzo ważna, i wciąż namacalna część przeszłości w skali europejskiej. Stara Kopalnia jako zabytek dokumentuje zdobycze techniki i budownictwa przemysłowego z przełomu XIX i XX w. Dzięki działalności jako instytucja kultury chroni ich pozostałości dla potomnych. Ważnym zadaniem pozostaje podkreślenie doniosłości górnictwa w Wałbrzychu, jego roli w historii oraz tożsamości miasta i jego mieszkańców.

Dzisiaj coraz częściej całe tereny poprzemysłowe stają się tętniącymi życiem nowymi centrami miast, a poszczególne obiekty cieszą się uznaniem w ruchu turystycznym. Dawna kopalnia Julia należy do grona tych instytucji, które w kompleksowy sposób, realizując swoje statutowe działania, wykorzystują posiadane przestrzenie dla kultury, sztuki, nauki i potrzeb lokalnej społeczności.

Publikacja nie wyczerpuje wszystkich inicjatyw podjętych na polu kultury, zorganizowanych wydarzeń, spotkań czy osiągnięć. Działania Parku Wielokulturowego Stara Kopalnia zmierzają do podnoszenia jakości życia mieszkańców, ułatwienia dostępu do kultury, różnych form sztuki i rozrywki ciesząc się dobrym odbiorem i zainteresowaniem odwiedzających gości.

Pracownicy Parku Wielokulturowego w Wałbrzychu, październik 2019 r.

| fot. D. Gdesz





SPIS TREŚCI

1. Nowa jakość kopalni.....	5
Dziedzictwo.....	7
Teraźniejszość.....	10
2. Zwiedzanie	15
Lampownia.....	15
Maszynownia szybu Julia.....	18
Warsztaty mechaniczne	19
Plac kopalniany	19
Chodnik podziemny.....	20
Solidarność.....	20
W górniczym labiryncie	21
Nocne Zwiedzanie – górnicze prace.....	22
Geogródek - skalny ogródek dydaktyczny.....	23
3. Zarys historii kopalni Fuchs/Thorez/Julia	23
4. Muzeum Przemysłu i Techniki	33
Przemysł i Technika	34
Zbiór muzealiów technicznych.....	37
Zbiór muzealiów artystyczno-historycznych.....	40
Zbiór muzealiów archiwalnych i kartograficznych	41
Archeologia	42
Zbiory	43
Wystawy.....	44
Geologia.....	45
Zbiory	46
Wystawy.....	48
Biblioteka	49
5. Edukacja.....	51
6. Galeria Sztuki Współczesnej.....	57
7. Centrum Ceramiki Unikatowej.....	67
Plenery i rezydencje artystyczne	68
Wystawy.....	70
Wystawy zbiorowe.....	71
Wystawy indywidualne.....	75
8. Zakończenie	79



Park Wielokulturowy Stara Kopalnia w Wałbrzychu
ul. P. Wysockiego 29
58-304 Wałbrzych
tel. 74 667 09 00

www.starakopalnia.pl

Wałbrzych 2019

ISBN: 978-83-931277-1-9